

หนังสือเรียนรายวิชาพื้นฐาน ภาษาไทย

# หลักการใช้ ภาษาไทย

ชั้นมัธยมศึกษาปีที่ ๑

กลุ่มสาระการเรียนรู้ภาษาไทย

ตามหลักสูตรแกนกลางการศึกษาขั้นพื้นฐาน พุทธศักราช ๒๕๕๑

## ผู้เรียบเรียง

สุระ ดามาพงษ์ กศ.บ., กศ.ม.

ทัศนีย์ ล้วนสละ ศศ.บ.

ทิพย์โชค ไชยวิเศษกุล กศ.บ., ศศ.ม.

## ผู้ตรวจ

แสงเดือน ประพันธ์ กศ.บ., ศษ.ม.

ดร.มิ่งขวัญ กิตติวรรณกร ค.บ., ค.ม., ป.ร.ด.

ผศ.วาสนา ไปรุ่งจิต ศษ.บ., ศศ.ม.

## บรรณาธิการ

สุมาลี มีปลอด ศศ.บ. (เกียรตินิยม)

กฤษณา โภคา ศศ.บ.

ผลิตและจัดจำหน่ายโดย บริษัท สำนักพิมพ์วัฒนาพานิช จำกัด

วัฒนาพานิช  สารานุกรม

๒๑๖-๒๒๐ ถนนบำรุงเมือง แขวงสารานุราษฎร์ เขตพระนคร กรุงเทพฯ ๑๐๒๐๐

โทรศัพท์ ๐ ๒๒๒๒ ๙๓๙๔ • ๐ ๒๒๒๒ ๕๓๗๑-๒

โทรสาร ๐ ๒๒๒๕ ๖๕๕๖ • ๐ ๒๒๒๕ ๖๕๕๗

ไปรษณีย์อิเล็กทรอนิกส์ info@wpp.co.th

หนังสือเรียนรายวิชาพื้นฐาน ภาษาไทย

# หลักการใช้ภาษาไทย

ชั้นมัธยมศึกษาปีที่ ๑

กลุ่มสาระการเรียนรู้ภาษาไทย

ตามหลักสูตรแกนกลางการศึกษาขั้นพื้นฐาน พุทธศักราช ๒๕๕๑



สงวนลิขสิทธิ์ตามกฎหมาย

ห้ามละเมิด ทำซ้ำ ดัดแปลง เผยแพร่

ส่วนหนึ่งส่วนใด เว้นแต่จะได้รับอนุญาต

## ผู้เรียบเรียง

สุระ ดามาพงษ์

ทัศนีย์ ล้วนสละ

ทิพย์โชค ไชยวิศิษฐ์กุล

## ผู้ตรวจ

แสงเดือน ประพันธ์

ดร.มิ่งขวัญ กิตติวรรณกร

ผศ.วาสนา โปร่งจิต

## บรรณาธิการ

สุมาลี มีปลอด

กุสุมา โภคา

ปีที่พิมพ์ พ.ศ. ๒๕๖๗

พิมพ์ครั้งที่ ๑

จำนวน ๒๐,๐๐๐ เล่ม

ISBN 978-974-18-7864-2

พิมพ์ที่ บริษัท โรงพิมพ์วัฒนาพานิช จำกัด นายเริงชัย จงพิพัฒนสุข กรรมการผู้จัดการ

หนังสือเรียนรายวิชาพื้นฐาน ภาษาไทย หลักการใช้ภาษาไทย ชั้นมัธยมศึกษาปีที่ ๑ เล่มนี้จัดทำขึ้นตามหลักสูตรแกนกลางการศึกษาขั้นพื้นฐาน พุทธศักราช ๒๕๕๑ มีเป้าหมายให้นักเรียนและครูใช้เป็นสื่อในการจัดการเรียนรู้เพื่อพัฒนานักเรียนให้มีคุณภาพตามมาตรฐานการเรียนรู้ ตัวชี้วัดชั้นปี และสาระการเรียนรู้แกนกลางที่หลักสูตรกำหนด รวมทั้งพัฒนานักเรียนให้มีสมรรถนะสำคัญตามที่ต้องการทั้งด้านการสื่อสาร การคิด การแก้ปัญหา การใช้ทักษะชีวิต และการใช้เทคโนโลยี ตลอดจนพัฒนานักเรียนให้มีคุณลักษณะอันพึงประสงค์ ทำประโยชน์เพื่อสังคม เพื่อให้สามารถดำรงชีวิตอยู่ร่วมกับผู้อื่นในสังคมไทยและสังคมโลกได้อย่างมีความสุข

หนังสือเรียนรายวิชาพื้นฐาน ภาษาไทย หลักการใช้ภาษาไทย ชั้นมัธยมศึกษาปีที่ ๑ เล่มนี้ยึดแนวคิดการจัดการเรียนรู้ที่เน้นผู้เรียนเป็นสำคัญ ใช้หลักการส่งเสริมให้นักเรียนมีความรู้ความเข้าใจเกี่ยวกับหลักการใช้ภาษาไทย เพื่อให้สามารถนำไปประยุกต์ใช้ในชีวิตประจำวันได้อย่างมีประสิทธิภาพและยั่งยืน โดยพัฒนานักเรียนแบบองค์รวมอยู่บนพื้นฐานการบูรณาการความคิดรวบยอด ที่เน้นให้นักเรียนเรียนรู้ด้วยกระบวนการที่เน้นการจัดการเรียนรู้เชิงรุก (Active Learning) และการเรียนรู้ตามศักยภาพสมอง (Brain-Based Learning) ซึ่งเน้นการเรียนรู้ให้ตรงกับรูปแบบการเรียนรู้ (Learning Styles) เน้นทักษะที่เสริมสร้างความเข้าใจที่คงทนของนักเรียน ซึ่งเป็นผลลัพธ์ปลายทางที่ต้องการให้เกิดตามหลักสูตร

หวังเป็นอย่างยิ่งว่า หนังสือเรียนรายวิชาพื้นฐาน ภาษาไทย หลักการใช้ภาษาไทย ชั้นมัธยมศึกษาปีที่ ๑ เล่มนี้จะช่วยให้นักเรียนได้พัฒนาความรู้ด้านภาษาไทย และนำไปประยุกต์ใช้ในชีวิตประจำวันได้เป็นอย่างดี

คณะผู้จัดทำ

# คำชี้แจง

หนังสือเรียนรายวิชาพื้นฐาน ภาษาไทย หลักการใช้ภาษาไทย ชั้นมัธยมศึกษาปีที่ ๑ เล่มนี้ ได้ออกแบบให้มีองค์ประกอบ ดังนี้

**๑** ตัวชี้วัดชั้นปี ระบุเป้าหมายในการพัฒนานักเรียนในด้านต่าง ๆ โดยแยกออกเป็น ๒ กลุ่ม ได้แก่ ตัวชี้วัดระหว่างทางและตัวชี้วัดปลายทาง (ตามหนังสือที่ ศธ ๐๔๐๑๐/ว ๑๕๔๓ ลงวันที่ ๒๓ มิถุนายน พ.ศ. ๒๕๖๖) ซึ่งตัวชี้วัดระหว่างทางพิมพ์ด้วยตัวอักษรสีดำ ส่วนตัวชี้วัดปลายทางพิมพ์ด้วยตัวอักษรสีฟ้า

**๒** สารการการเรียนรู้ แสดงขอบข่ายเนื้อหาที่นักเรียนจะได้เรียนในหน่วยการเรียนรู้

**๓** ประโยชน์จากการเรียนรู้ สรุปประโยชน์ที่ได้จากการเรียนรู้ในหน่วยการเรียนรู้เป็นประเด็นสั้น ๆ

**๔** คำถามชวนคิด เป็นคำถามกระตุ้นให้นักเรียนเกิดความสงสัยและสนใจที่จะค้นหาคำตอบ

**๕** เนื้อหา แบ่งเป็นหัวเรื่องหลัก หัวเรื่องรอง และหัวเรื่องย่อย ตรงตามตัวชี้วัดชั้นปีและสารการเรียนรู้แกนกลาง มีกิจกรรมการเรียนรู้เชิงรุก (Active Learning) แทรกเป็นช่วง ๆ เนื้อหาบางตอนอาจนำเสนอด้วยภาพประกอบ ตาราง แผนภูมิ แผนที่ความคิด และประกอบด้วยส่วนอื่น ๆ ดังนี้

**๕.๑** คำสำคัญ ระบุคำสำคัญที่แทรกอยู่ในเนื้อหา โดยพิมพ์ด้วยตัวอักษรสีฟ้าต่างจากตัวพื้น คำสำคัญนี้จะใช้ตัวเน้นเฉพาะคำที่ปรากฏในเนื้อหา ไม่เน้นคำที่เป็นหัวข้อ

**๕.๒** ภาพประกอบ สอดคล้องกับเนื้อหา

**๕.๓** ตาราง แผนภูมิ แผนที่ความคิด สอดคล้องกับเนื้อหา

**๕.๔** เรื่องน่ารู้ เป็นความรู้เพิ่มเติมเกี่ยวกับเรื่องที่ได้ศึกษาในหน่วยการเรียนรู้ นั้น ๆ โดยคัดสรรเฉพาะเรื่องที่น่าสนใจควรรู้

**๕.๕** แหล่งสืบค้นความรู้ เสนอแหล่งความรู้ต่าง ๆ รวมทั้งเว็บไซต์สำหรับการศึกษาค้นคว้าเนื้อหาที่สอดคล้องกับเรื่องที่เรียน

**๖** กิจกรรมการเรียนรู้เชิงรุก (Active Learning) นำเสนอกิจกรรมที่สอดคล้องกับหลักการที่เน้นการจัดการเรียนรู้เชิงรุก ซึ่งสะดวกในการนำไปปฏิบัติ ส่งเสริมทักษะการคิด สร้างองค์ความรู้ และประยุกต์ใช้ความรู้

**๗** บทสรุป สรุปเนื้อหาหลังจากจบเนื้อหาและกิจกรรมของแต่ละหน่วยการเรียนรู้ โดยจัดทำเป็นผังมโนทัศน์ เพื่อให้นักเรียนใช้ทบทวนความรู้ที่เรียนไปแล้ว

**๘** กิจกรรมเสนอแนะ นำเสนอกิจกรรมที่นำความรู้ ทักษะ และคุณลักษณะต่าง ๆ ที่ได้เรียนรู้มาบูรณาการในการปฏิบัติกิจกรรม

**๙** โครงงาน เป็นข้อเสนอแนะให้นักเรียนปฏิบัติโครงงาน โดยเสนอแนะหัวข้อโครงงานและแนวทางการปฏิบัติโครงงานที่สอดคล้องกับมาตรฐานการเรียนรู้และตัวชี้วัดชั้นปีของหน่วยการเรียนรู้ นั้น เพื่อพัฒนาทักษะการคิด การวางแผน และการแก้ปัญหาของนักเรียน

**๑๐** การประยุกต์ใช้ในชีวิตประจำวัน นำเสนอตัวอย่างสถานการณ์การนำความรู้ ทักษะ และคุณลักษณะต่าง ๆ ไปประยุกต์ใช้ในชีวิตประจำวัน

**๑๑** คำถามทบทวน เป็นคำถามแบบอัตนัยที่มุ่งถามเพื่อทบทวนผลการเรียนรู้ของนักเรียน

**๑๒** หายเล่ม ประกอบด้วย

**๑๒.๑** อภิธานศัพท์ เป็นการนำคำสำคัญที่แทรกอยู่ในเนื้อหามาอธิบายและจัดเรียงตามลำดับตัวอักษรเพื่อความสะดวกในการค้นคว้า

**๑๒.๒** บรรณานุกรม เป็นรายชื่อหนังสือ เอกสาร หรือเว็บไซต์ที่ใช้ประกอบการเขียน



## หน่วยการเรียนรู้ที่ ๑ เสียงและอักษรไทย..... ๑

๑. เสียงในภาษาไทย .....	๒
๑.๑ กำเนิดของเสียงในภาษาไทย .....	๒
๑.๒ ลักษณะของเสียงในภาษาไทย.....	๓
๒. อักษรไทย .....	๑๓
๑ ลักษณะของอักษรไทย .....	๑๓
๓. พยางค์และคำในภาษาไทย .....	๒๔
๓.๑ พยางค์.....	๒๔
๓.๒ คำ.....	๒๔
๔. การประสมอักษร .....	๒๔
๔.๑ คำพยางค์เดียว .....	๒๕
๔.๒ คำหลายพยางค์.....	๒๖



## หน่วยการเรียนรู้ที่ ๒ การสร้างคำตามหลักเกณฑ์ของภาษา.... ๓๑

๑. คำมูล .....	๓๒
๒. คำซ้ำ.....	๓๔
๓. คำซ้อน.....	๓๗
๔. คำประสม .....	๔๐
๕. คำพ้อง .....	๔๓



## หน่วยการเรียนรู้ที่ ๓ ชนิดและหน้าที่ของคำ..... ๔๗

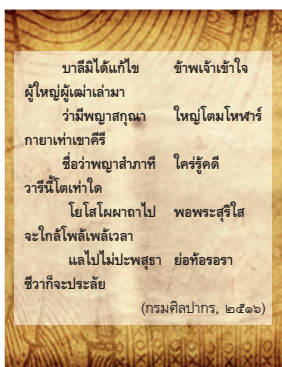
๑. องค์ประกอบของคำ.....	๔๘
๒. ชนิดและหน้าที่ของคำ.....	๔๘
๒.๑ คำนาม.....	๔๘
๒.๒ คำสรรพนาม.....	๕๑
๒.๓ คำกริยา .....	๕๓
๒.๔ คำช่วยกริยา .....	๕๕
๒.๕ คำวิเศษณ์ .....	๕๖
๒.๖ คำที่เกี่ยวข้องกับจำนวน.....	๕๗

๒.๗ คำบอกกำหนด.....	๕๘
๒.๘ คำบุพบท.....	๕๙
๒.๙ คำเชื่อม.....	๖๐
๒.๑๐ คำลงท้าย.....	๖๒
๒.๑๑ คำอุทาน.....	๖๒
๒.๑๒ คำปฏิเสธ.....	๖๓



**หน่วยการเรียนรู้ที่ ๔ การใช้ภาษาเพื่อการสื่อสาร..... ๖๖**

๑. ภาษาพูด ภาษาเขียน.....	๖๗
๑.๑ ภาษาพูด.....	๖๗
๑.๒ ภาษาเขียน.....	๖๘
๒. สำนวนไทย.....	๗๐
๒.๑ สำนวน.....	๗๑
๒.๒ สุภาษิต.....	๗๒
๒.๓ คำพังเพย.....	๗๒
๒.๔ การใช้สำนวน สุภาษิต และคำพังเพย.....	๗๓
๒.๕ ประเภทของสำนวน.....	๗๔
๒.๖ คุณค่าของสำนวนไทย.....	๗๕



**หน่วยการเรียนรู้ที่ ๕ การแต่งคำประพันธ์..... ๗๘**

๑. ความรู้เกี่ยวกับการแต่งคำประพันธ์.....	๗๙
๒. กระบวนการแต่งคำประพันธ์.....	๘๑
๓. การแต่งกาพย์.....	๘๒
๓.๑ กาพย์ยานี ๑๑.....	๘๒
๓.๒ กาพย์ฉบัง ๑๖.....	๘๓
๓.๓ กาพย์สุรางคนางค์ ๒๘.....	๘๔

**อภิธานศัพท์.....**

๘๘

**บรรณานุกรม.....**

๙๐

# ๑

## เสียงและอักษรไทย

### ตัวชี้วัดชั้นปี

อธิบายลักษณะของเสียงในภาษาไทย ท ๔.๑ (ม. ๑/๑)

### สาระการเรียนรู้

๑. เสียงในภาษาไทย
๒. อักษรไทย
๓. พยางค์และคำในภาษาไทย
๔. การประสมอักษร

### ประโยชน์จากการเรียนรู้

๑. ออกเสียงในภาษาไทยได้ถูกต้องชัดเจน
๒. รู้จักสระ พยัญชนะ วรรณยุกต์และใช้ได้ถูกต้อง

### คำถามชวนคิด

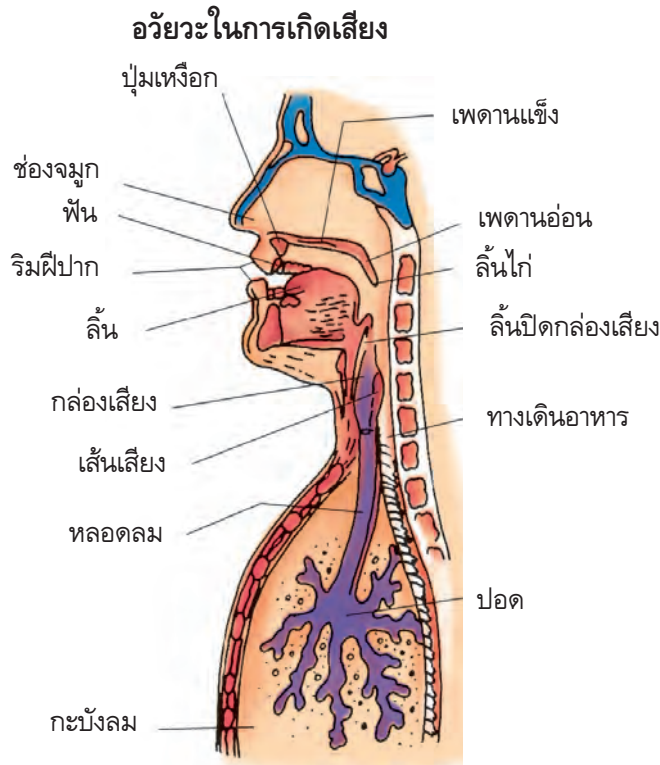
๑. เสียงในภาษาไทยเกิดขึ้นได้อย่างไร
๒. อักษรที่ใช้แทนเสียงในภาษาไทยมีอะไรบ้าง

ภาษาทุกภาษาใช้เสียงเป็นสื่อในการพูด เพื่อสื่อความหมาย ถ่ายทอดความรู้สึก ความต้องการ อารมณ์ ความรู้สึกอย่างใดอย่างหนึ่งไปยังผู้ฟังให้เข้าใจตรงกันในเรื่องต่าง ๆ เช่น บอกเล่าเรื่องราว ขอความช่วยเหลือ ติดต่อการทำงาน หรือแสดงความรู้สึกต่าง ๆ เป็นต้น ดังนั้น ภาษาจึงต้องมีองค์ประกอบสำคัญ ๒ อย่าง คือ เสียงหรือคำพูดและความหมาย จึงจะสามารถสื่อความหมายได้เข้าใจตรงกันและอยู่ร่วมกันในสังคมอย่างสงบสุข

## ๑. เสียงในภาษาไทย

### ๑.๑ กำเนิดของเสียงในภาษาไทย

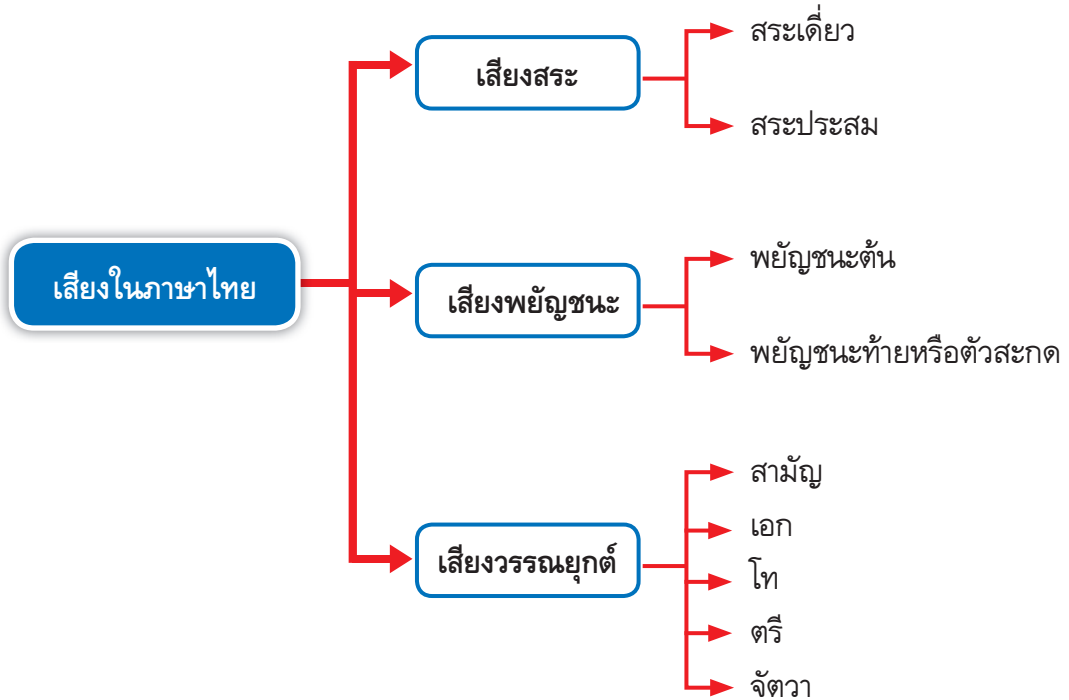
**เสียงในภาษา** คือ เสียงที่มนุษย์เปล่งออกมาเป็นคำ ประกอบด้วยเสียงสระ เสียงพยัญชนะ และเสียงวรรณยุกต์ ซึ่งมีความหมายเข้าใจตรงกัน อวัยวะที่ใช้ในการออกเสียง ได้แก่ ปอด หลอดลม และกล่องเสียง เสียงหรือคำพูดในภาษาเกิดจากกระแสลมหรืออากาศที่ถูกดันจากช่องท้อง ปอด ผ่านหลอดลมและกล่องเสียงซึ่งมีเส้นเสียงอยู่ภายในแล้วออกไปทางช่องปากหรือช่องจมูก เมื่อลมผ่านพื้นเส้นเสียงอวัยวะต่าง ๆ ในช่องปาก เช่น ลิ้น เพดานปาก ปุ่มเหงือก และฟัน จะดัดแปลงลมให้เป็นเสียงต่าง ๆ ตามที่ผู้พูดต้องการ จะสังเกตได้ว่าอวัยวะในการทำเสียงพูดส่วนมากยังทำหน้าที่อื่น ๆ ในการดำรงชีวิตอีกด้วย เช่น การหายใจ การรับประทานอาหาร อวัยวะที่ทำให้เกิดเสียงโดยเฉพาะก็มีแต่กล่องเสียงและเส้นเสียงเท่านั้น เราเรียกอวัยวะที่ใช้ในการออกเสียงว่า **อวัยวะในการเกิดเสียง**





## ๑.๒ ลักษณะของเสียงในภาษาไทย

เสียงในภาษาไทยโดยทั่วไปมี ๓ ชนิด คือ เสียงสระ เสียงพยัญชนะ และเสียงวรรณยุกต์



### ➤ เสียงสระ

**เสียงสระ** คือ เสียงที่เกิดจากกระแสลมจากปอดผ่านเส้นเสียง ซึ่งเกร็งตัวชิดกันปิดช่องทางลม จนสิ้นสละบัด แล้วเลยออกไปทางช่องปากหรือช่องจมูก โดยไม่ถูกสกัดกั้นในช่องทางเดินของลม แต่มีการใช้ลิ้นและริมฝีปากออกเสียงให้แตกต่างกันไปได้หลายเสียง

ลักษณะสำคัญของเสียงสระมี ๒ อย่าง คือ เป็นเสียงสั้นสละบัดหรือเสียงก้อง และเป็นเสียงผ่านออกไปโดยตรง เสียงสระเป็นเสียงที่ช่วยให้พยัญชนะออกเสียงได้ ในการออกเสียงพยัญชนะจะต้องอาศัยเสียงสระเกาะอยู่ด้วยเสมอ

เสียงสระในภาษาไทย มี ๒๑ เสียง แบ่งออกเป็น ๒ ประเภท คือ **สระเดี่ยว** และ **สระประสม**

#### ๑. สระเดี่ยว

**สระเดี่ยว** คือ สระที่เปล่งออกมาเป็นเสียงเดียว เกิดจากลมผ่านเส้นเสียง ซึ่งมีการสั้นสละบัดแล้วผ่านเลยไปทางช่องปาก โดยไม่ถูกอวัยวะส่วนใดส่วนหนึ่งกักไว้ แต่ลิ้นและริมฝีปากจะทำให้ออกเสียงในลักษณะใดลักษณะหนึ่ง เรียกอีกอย่างหนึ่งว่า **สระแท้** มี ๑๘ เสียง ดังนี้

### เสียงสระเดี่ยว

สระเสียงสั้น	สระเสียงยาว
๑. อะ	๑. อา
๒. อิ	๒. อี
๓. อึ	๓. อือ
๔. อุ	๔. อู
๕. เอะ	๕. เอ
๖. แอะ	๖. แอ
๗. โอะ	๗. โอ
๘. เอาะ	๘. เอา
๙. เออะ	๙. เออ

### ๒. สระประสม

**สระประสม** คือ สระที่ประกอบด้วยสระเดี่ยวสองเสียง ซึ่งในการเปล่งเสียงจะใช้ลิ้นและริมฝีปากออกเสียงร่วมกันสองลักษณะ หรือออกเสียงอยู่ในตำแหน่งมากกว่า ๑ ตำแหน่ง เรียกอีกอย่างหนึ่งว่า **สระเลื่อน**

สระประสมมี ๓ เสียง แต่ละเสียงประกอบด้วยสระเดี่ยวสองเสียงประสมกัน ดังนี้

### เสียงสระประสม

เสียงสระประสม	เสียงสระเดี่ยว
เอีย	อี + อา
เอือ	อือ + อา
อัว	อู + อา

### สระที่มีเสียงพยัญชนะประสม

เสียงสระที่มีเสียงพยัญชนะประสมอยู่ การออกเสียงจะออกเสียงกลมกลืนระหว่างเสียงสระกับเสียงพยัญชนะ ซึ่งมีทั้งหมด ๘ รูป คือ **อำ ไอ์ ไอ์ เอา ฤ ฦ ฎ ฏ** รูปสระเหล่านี้มีเสียงซ้ำกับสระเดี่ยวที่กล่าวมาแล้ว เรียกว่า **สระเกิน**

รูปสระทั้ง ๘ นี้ใช้แทนเสียงสระเดี่ยวและมีเสียงพยัญชนะสะกดหรือพยัญชนะประสมอยู่ ดังนี้

รูปสระ	สระเดี่ยว	เสียงพยัญชนะ	ตัวอย่าง
ำ	อะ	ม สะกด	อำ อัม
ไ	อะ	ย สะกด	ไอ อัย
เ	อะ	ย สะกด	เไอ อัย
เา	อะ	ว สะกด	เอา
ฤ	อี	ร ประสม	รี
ຼ	อี	ร ประสม	รือ
ฃ	อี	ล ประสม	ลี
ฅ	อี	ล ประสม	ลือ

### การออกเสียงสระ

สระมีลักษณะของลิ้นและริมฝีปากที่ใช้ใน

การออกเสียง ดังนี้

#### ๑. สระเดี่ยว



### เรื่อนำรู้

การออกเสียงสระทุกเสียง  
เส้นเสียงจะสั่น ดังนั้นสระทุกเสียง  
เป็นเสียงก้อง

สระเสียงสั้น	สระเสียงยาว	ระดับลิ้น	ลักษณะริมฝีปาก
อิ	อี	ส่วนหน้ากระดกขึ้นสูง	เหยียดปิดหรือเกือบปิด
เอะ	เอ	ส่วนหน้ากระดกปานกลาง	เหยียดเปิดปานกลาง
แอะ	แอ	ส่วนหน้าอยู่ในระดับต่ำหรือปกติ	เหยียดเปิดกว้าง
อึ	อือ	ส่วนกลางกระดกขึ้นสูง	เหยียดปิดหรือเกือบปิด
เออะ	เออ	ส่วนกลางกระดกปานกลาง	เหยียดเปิดปานกลาง
อะ	อา	ส่วนกลางอยู่ในระดับต่ำหรือปกติ	เหยียดเปิดกว้าง
อุ	อุ	ส่วนหลังกระดกขึ้นสูง	ห่อกลมปิดหรือเกือบปิด
โอะ	โอ	ส่วนหลังกระดกปานกลาง	ห่อกลมเปิดปานกลาง
เอะ	ออ	ส่วนหลังอยู่ในระดับต่ำหรือปกติ	ห่อกลมเปิดกว้าง

## ๒. สระประสม

เสียงสระ	ระดับลิ้น	ลักษณะริมฝีปาก
เอีย	ส่วนหน้ากระดกสูงขึ้นแล้วลดต่ำลง	เหยียดเปิดกว้าง
เอือ	ส่วนกลางยกสูงขึ้นแล้วลดต่ำลง	เหยียดเปิด
อัว	ส่วนหลังยกสูงขึ้นแล้วลดต่ำลง	ห่อกลมเปิดปานกลาง



### กิจกรรมการเรียนรู้เชิงรุก

นักเรียนจับคู่กับเพื่อนฝึกออกเสียงสระ โดยให้เพื่อนสังเกตลักษณะของลิ้น ริมฝีปาก และขากรรไกร ว่าวางอยู่ในลักษณะใด แล้วสรุปผล นำข้อมูลที่ได้มาแลกเปลี่ยนเรียนรู้กับเพื่อนในชั้นเรียน แล้วร่วมกันสรุปลักษณะการออกเสียงสระ

### ➤ เสียงพยัญชนะ

**เสียงพยัญชนะ** คือ เสียงที่เกิดจากกระแสลมจากปอดผ่านเส้นเสียง ซึ่งอาจสั้นสะบัดหรือไม่สั้นสะบัดก็ได้ แล้วถูกสกัดกั้นทั้งหมดหรือเพียงบางส่วน ณ ที่ใดที่หนึ่งในช่องทางเดินของลม อาจเป็นลำคอ ช่องปาก หรือช่องจมูก ในช่องปากมีอวัยวะที่สามารถกักเสียงพยัญชนะได้ คือ เพดาน ลิ้น ปุ่มเหงือก ฟัน และริมฝีปาก เสียงที่เกิดขึ้นจะมีลักษณะแตกต่างกันออกไป หรือที่เรียกว่า **เสียงแปร**

ลักษณะสำคัญของเสียงพยัญชนะ คือ เป็นเสียงที่ถูกกักก่อนที่จะออกไปทางช่องปากหรือช่องจมูก

พยัญชนะไทย ๔๔ รูป มีเสียงเพียง ๒๑ เสียง เพราะพยัญชนะบางรูปมีเสียงซ้ำกันใช้แทนกันได้ และยังมีอักษรนำ ซึ่งมี ห นำ อักษรเดี่ยว และ อ นำ ย จะไม่ออกเสียง ห และ อ

รูปพยัญชนะ	สัญลักษณ์แทนเสียง
๑. ก	/ก/
๒. ข ฃ ค ฅ ฉ	/ค/
๓. ง หง (หงาย)	/ง/
๔. จ	/จ/
๕. ฉ ช ฌ	/ช/
๖. ซ ศ ษ ส ทร (ทราย) สร (สร้าง)	/ซ/

รูปพยัญชนะ	สัญลักษณ์แทนเสียง
๓. ก ฏ ด	/ด/
๔. ก ฏ	/ต/
๕. ก ฏ ค ฑ ท ถ ฐ	/ท/
๑๐. ณ น หน (หนา)	/น/
๑๑. บ	/บ/
๑๒. ป	/ป/
๑๓. ฟ พ ภ	/พ/
๑๔. ฟ ฟ	/ฟ/
๑๕. ม หม (หมุ)	/ม/
๑๖. ญ ย หญ (หญ่า) หย (หยิบ) อย (อย่า) อยู่ อย่าง อยาก)	/ย/
๑๗. ร หร (หรุ)	/ร/
๑๘. ล ฬ หล (หลา)	/ล/
๑๙. ว หว (หวี)	/ว/
๒๐. ห ฮ	/ฮ/
๒๑. อ	/อ/

### ลักษณะการเปล่งเสียงพยัญชนะ

การออกเสียงพยัญชนะ แยกได้เป็น ๖ ประเภท ดังนี้

๑. พยัญชนะระเบิด คือ พยัญชนะที่เกิดจากลมถูกกักไว้ในช่องปาก แล้วปล่อยออกมาอย่างรวดเร็ว ได้แก่ เสียง /ป/ /ต/ /จ/ /ก/ /อ/ /พ/ /ท/ /ซ/ /ค/ /บ/ /ด/
๒. พยัญชนะเสียดแทรก คือ พยัญชนะที่เกิดจากลมที่พุ่งออกมา แล้วถูกกักให้ลมแทรกตัวออกมาทางช่องแคบ ๆ ได้แก่ เสียง /ฟ/ /ซ/ /ฮ/
๓. พยัญชนะนาสิก คือ พยัญชนะที่เกิดจากลมที่ถูกดันออกมาทางช่องจมูกพร้อมกับช่องปาก ได้แก่ เสียง /ม/ /น/ /ง/
๔. พยัญชนะข้างลิ้น คือ พยัญชนะที่เกิดจากลมที่ผ่านมาทางข้างลิ้น โดยปลายลิ้นยกไปแตะปุ่มเหงือก แล้วปล่อยลมออกมาทางข้างลิ้น ได้แก่ เสียง /ล/

๕. พยัญชนะกระทบหรือลิ้นกระดก คือ พยัญชนะที่เกิดจากเสียงลมที่ถูกปลายลิ้นยกขึ้นไปกระทบปุ่มเหงือก แล้วสับดลงอย่างรวดเร็ว ได้แก่ เสียง /ร/

๒. พยัญชนะกึ่งสระ คือ พยัญชนะที่เกิดจากลมที่ผ่านอวัยวะในการเปล่งเสียงที่อยู่ใกล้กันแต่ไม่ใกล้กันมาก ผ่านออกมาได้สะดวกเช่นเดียวกับการออกเสียงสระทั่วไป ได้แก่ เสียง /ย/ /ว/

### ตำแหน่งของเสียงพยัญชนะ

ในการเปล่งเสียงพยางค์หนึ่ง ๆ นั้น เสียงสระเสียงพยัญชนะ และเสียงวรรณยุกต์ จะเปล่งออกมาพร้อมกัน เสียงที่เด่นชัดที่สุด คือ เสียงพยัญชนะจะนำเสียงสระและเสียงวรรณยุกต์ ตำแหน่งของเสียงพยัญชนะจะอยู่ใน ๒ ตำแหน่ง คือ

๑. เสียงพยัญชนะที่อยู่ต้นพยางค์ เรียกว่า เสียงพยัญชนะต้น เช่น กาล งาน ปวด มี /ก/ /ง/ /ป/ เป็นเสียงพยัญชนะต้น

๒. เสียงพยัญชนะที่อยู่ท้ายพยางค์ เรียกว่า เสียงพยัญชนะท้ายหรือเสียงพยัญชนะสะกด เช่น นก บิน เร็ว มี /ก/ /น/ /ว/ เป็นเสียงพยัญชนะสะกด

### เสียงพยัญชนะต้น

เสียงพยัญชนะทั้ง ๒๑ เสียง เป็นเสียงพยัญชนะต้นได้ทั้งหมด ดังนี้



### เรื่องน่ารู้

การแสดงเสียงจะนิยมใช้เครื่องหมาย / / กำกับไว้เพื่อแยกให้เห็นชัดเจนระหว่างรูปกับเสียง เช่น รูปพยัญชนะ ฒ แต่มีเสียง /ท/

เสียงพยัญชนะ	รูปพยัญชนะ	ตัวอย่าง
๑. /ก/	ก	กิน แกง กาว
๒. /ค/	ข ข ค ศ ฌ	ไข่ เค็ม ฮ่อง
๓. /ง/	ง หง	งาน หงาย
๔. /จ/	จ	จิก
๕. /ช/	ฉ ช ฌ	ฉัน เชิญ เผลอ
๖. /ซ/	ซ ศ ษ ส ทร สร	ไซ้ ดอก (ฤ)ษี สูง ทราม สร้าง
๗. /ด/	ฎ ฑ ด	ฎี(กา) (บัณ)ฑู ดิ่ง
๘. /ต/	ฏ ฏ	(ก)ฎิ ตาม
๙. /ท/	ฐ ฑ ฒ ท ถ ฑ	ฐาน (มถ)ฑา ฒ่า เทียม ฑาม ฑง
๑๐. /น/	ณ น หน	ณ(รงค์) ใน หนา
๑๑. /บ/	บ	บาน

เสียงพยัญชนะ	รูปพยัญชนะ	ตัวอย่าง
๑๒. /ป/	ป	ปิ่น
๑๓. /พ/	ผ พ ภ	ผัก พาย ภาพ
๑๔. /ฟ/	ฝ ฟ	ฝาก ฟาง
๑๕. /ม/	ม หม	มอง หมู
๑๖. /ย/	ญ ย หญ หย อย	ญาติ ยาย หญิง หยาม อย่า อยู่ อย่าง อยาก
๑๗. /ร/	ร รร	รัก หรือ
๑๘. /ล/	ล พ หล	ลูก (กั)พา หลาน
๑๙. /ว/	ว หว	วาง หวาน
๒๐. /ฮ/	ห ฮ	ให้ ฮา
๒๑. /อ/	อ	อาย

เสียงพยัญชนะต้น นอกจากเสียงพยัญชนะเดี่ยวทั้ง ๒๑ เสียงแล้ว ยังรวมถึงเสียงพยัญชนะควบกล้ำบางตัวด้วย

### เสียงพยัญชนะควบกล้ำ

**พยัญชนะควบกล้ำ** คือ พยัญชนะสองตัวที่ออกเสียงพร้อมกัน เมื่อประสมสระเดียวกัน พยัญชนะที่ออกเสียงควบกล้ำกับพยัญชนะอื่นได้มี ๓ ตัว คือ ร ล ว และเมื่อควบกล้ำกันจะอยู่ในตำแหน่งต้นพยางค์เสมอ สำหรับคำไทยแท้พยัญชนะควบกล้ำหรืออักษรควบมี ๑๑ เสียง ดังนี้

รูปพยัญชนะ	ตัวอย่าง
๑. กร	กรู เกรง
๒. กล	กล้า กลิ่น
๓. กว	กว่า แกว่ง
๔. ขร คร	ขรัว ขริบ ครุ เคร่ง
๕. ขล คล	ขลั่ง ขลา ขลิบ คลาย คลี
๖. ขว คว	ขวา ขวิด คว่า ความ
๗. พร	พร้อม พร้า
๘. ผล พล	ผลัด แผล พล่า พलग
๙. ปร	ปรี เปரிய
๑๐. ปล	ปลา ปลีก
๑๑. ตร	ตรา เตรียม

ปัจจุบันมีคำยืมที่มาจากภาษาอื่นหลายคำที่มีการออกเสียงพยัญชนะควบกล้ำต้นพยางค์ เช่น

เสียงพยัญชนะ	ตัวอย่าง
๑. /ทร/	จันทร์หา อินทรา (สันสกฤต)
๒. /พร/	ฟรี (อังกฤษ)
๓. /พล/	ฟลุค (อังกฤษ)
๔. /ดร/	ดราฟต์ (อังกฤษ)
๕. /บร/	บรันดี (อังกฤษ)
๖. /บล/	บล็อก (อังกฤษ)
๗. /ชตร/	สตริง (อังกฤษ)

คำยืมที่มาจากภาษาอื่นที่มีเสียงพยัญชนะต้นเป็นเสียงควบกล้ำ **ทร** ทำให้คำภาษาสันสกฤต บางคำ เดิมออกเสียง **ช** ต้องออกเสียงเป็นเสียงควบกล้ำ เช่น นิทรา อินทรา

### เสียงพยัญชนะท้าย

เสียงพยัญชนะท้าย คือ เสียงพยัญชนะที่อยู่ท้ายพยางค์หรือท้ายคำ เป็นเสียงพยัญชนะ สะกด มี ๘ เสียง เสียงพยัญชนะสะกดดังกล่าวจัดเป็นแม่หรือมาตราต่าง ๆ ดังนี้

เสียงพยัญชนะสะกด	แม่หรือมาตรา	ตัวอย่าง
๑. /ก/	กก	จุก สุข นาค เมฆ
๒. /ง/	กง	แกง ชิง จาง เพียง น่อง
๓. /ด/	กด	กรด พุฒ นาถ บาท พุช เศษ พิศ อาจ ราช นาฏ อัฐ นิตย์ ครุฑ รส
๔. /น/	กน	วัน กิน ทาญ คุณ พร นิล กาช
๕. /บ/	กบ	คาบ รูป เทพ กราฟ ลาก
๖. /ม/	กม	คม ชิม ถาม ริม ลีม
๗. /ย/	เกย	กาย ไชย เลย ้วย
๘. /ว/	เกว	ขาว เคี้ยว จิว เดว เร้ว

พยางค์หรือคำที่ไม่มีเสียงพยัญชนะสะกดจัดอยู่ในแม่ ก กา หรือมาตรา ก กา เช่น *กา ตี บู นา ดู*



**หมายเหตุ** ตามหลักภาษาศาสตร์เสียงพยัญชนะสะกดแม่กด เป็นเสียง /ต/ และเสียงพยัญชนะสะกดแม่กบ เป็นเสียง /ป/

ปัจจุบันคำยืมที่มาจากภาษาอังกฤษมีหลายคำ ทำให้ภาษาไทยเกิดเสียงตัวสะกดเพิ่มขึ้น เช่น เสียง /ซ/ → ก๊าซ เทนนิส /ฟ/ → ปรู๊ฟ ออฟฟิศ /ล/ → เจล แวลลี่



### กิจกรรมการเรียนรู้เชิงรุก

- นักเรียนฝึกออกเสียงพยัญชนะทั้ง ๔๔ รูป แล้วบันทึกว่าพยัญชนะรูปใดบ้างที่มีเสียงซ้ำกัน แล้วนำข้อมูลมาอภิปรายร่วมกันในชั้นเรียนเพื่อหาข้อสรุป
- นักเรียนจับคู่กับเพื่อนฝึกออกเสียงพยัญชนะควบกล้ำ ทั้งพยัญชนะควบแท้และพยัญชนะควบไม่แท้ แล้วสังเกตเสียงที่ออกมาว่าเหมือนหรือต่างกันอย่างไร สรุปเป็นข้อ ๆ แล้วนำมาอภิปรายกับเพื่อนคู่อื่น
- นักเรียนฝึกอ่านคำควบกล้ำตามชุดคำที่ครูกำหนดให้ แล้วอ่านให้เพื่อนฟัง และนำข้อสะท้อนคิดจากเพื่อนมาปรับปรุงการอ่านของตนเอง และอ่านให้ครูฟังเพื่อประเมินการอ่าน

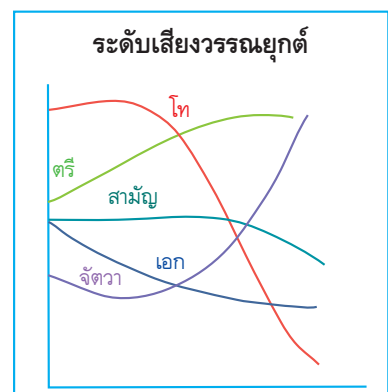
### ➤ เสียงวรรณยุกต์

**เสียงวรรณยุกต์** คือ เสียงที่มีการเปลี่ยนระดับสูงต่ำโดยเส้นเสียง แล้วเปล่งออกมาพร้อมกับเสียงสระ เช่น คา ข่า ค่า (ข่า) คำ ขา แต่ละคำมีเสียงพยัญชนะและเสียงสระเหมือนกันต่างกันเพียงระดับเสียงหรือเสียงวรรณยุกต์

เสียงในภาษาไทยมีครบทั้งเสียงสระ เสียงพยัญชนะ และเสียงวรรณยุกต์ กล่าวคือ คำแต่ละคำที่มีเสียงพยัญชนะและเสียงสระเดียวกัน เมื่อเสียงวรรณยุกต์เปลี่ยนไปก็จะมีความหมายต่างกันหรือกลายเป็นคำที่ไม่มี ความหมาย เช่น ตู ตู๋ ตู๊ ตู๊๋ แต่ละคำมีความหมายต่างกัน ส่วน ตู๊ ไม่มี ความหมาย

เสียงวรรณยุกต์ในภาษาไทย มี ๕ เสียง ดังนี้

- เสียงสามัญ** คือ เสียงวรรณยุกต์ระดับกลาง เช่น กา นอน ใน รัง
- เสียงเอก** คือ เสียงวรรณยุกต์ระดับต่ำ เช่น เด็ก จะ เก็บ ผัก กว่า แข่ง ต่อ สิ้น
- เสียงโท** คือ เสียงวรรณยุกต์เปลี่ยนระดับจากระดับสูงลงมาต่ำ เช่น ที่ ว่า แยก ได้
- เสียงตรี** คือ เสียงวรรณยุกต์ระดับสูง เช่น คิด ลึก นะ จ๊ะ รู้ แล้ว คล่อง ไว้
- เสียงจัตวา** คือ เสียงวรรณยุกต์เปลี่ยนระดับจากต่ำขึ้นไปสูง เช่น หนู เห็น เขา ไหม



๑๒ หนังสือเรียนรายวิชาพื้นฐาน ภาษาไทย หลักการใช้ภาษาไทย ม. ๑

กล่าวโดยสรุป เสียงวรรณยุกต์ในภาษาไทย มี ๒ ชนิด ดังนี้

๑. **วรรณยุกต์ระดับ** มีระดับเสียงค่อนข้างคงที่ตลอด ได้แก่ วรรณยุกต์สามัญ วรรณยุกต์เอก และวรรณยุกต์ตรี

๒. **วรรณยุกต์เปลี่ยนระดับ** มีการเปลี่ยนแปลงระดับเสียง ได้แก่ วรรณยุกต์โทเปลี่ยนระดับจากสูงลงต่ำ และวรรณยุกต์จัตวาเปลี่ยนระดับจากต่ำขึ้นสูง

การเปลี่ยนรูปและเสียงวรรณยุกต์จะทำให้ความหมายของคำเปลี่ยนไปด้วย เช่น ขา ข่า ข้ำ

### ความสำคัญของวรรณยุกต์

วรรณยุกต์ คือ อักษรที่ใช้แทนเสียงสูงต่ำในภาษาไทย วรรณยุกต์เป็นเครื่องกำหนดความหมายของคำ ในภาษาไทยคำจะต้องมีเสียงวรรณยุกต์อย่างใดอย่างหนึ่ง ถ้าเสียงวรรณยุกต์ต่างไปความหมายก็จะต่างกัน หรือไม่ก็ไม่มีมีความหมายเลย คำที่มีรูปวรรณยุกต์กำกับอาจมีเสียงวรรณยุกต์ไม่ตรงกับรูปวรรณยุกต์ก็ได้

เสียงวรรณยุกต์มีความสัมพันธ์กับอักษรสามหมู่หรือ **ไตรยางศ์** คำเป็น คำตาย **อักษรคู่อักขรเดี่ยว อักษรนำ-อักษรตาม และอักษรควบ**



### แหล่งสืบค้นความรู้

นักเรียนสามารถศึกษาเรื่องพยัญชนะสระ และวรรณยุกต์เพิ่มเติมได้จากหนังสืออุเทศภาษาไทย ชุด บรรทัดฐานภาษาไทย เล่ม ๑ : ระบบเสียง อักษรไทย การอ่านคำ และการเขียนสะกดคำ ของสถาบันภาษาไทย สำนักวิชาการและมาตรฐานการศึกษา กระทรวงศึกษาธิการ



### กิจกรรมการเรียนรู้เชิงรุก

นักเรียนจับคู่กับเพื่อนฝึกเทียบเสียงวรรณยุกต์จากคำศัพท์ที่ครูกำหนดให้ แล้วสรุปว่าแต่ละคำผันได้กี่เสียง จากนั้นให้นักเรียนสังเกตรูปวรรณยุกต์ที่กำกับอยู่บนคำศัพท์ที่กำหนดให้ ฝึกอ่านกับเพื่อนจนคล่อง และอ่านให้ครูฟังเพื่อประเมินการอ่าน

ลูกเต๋า	กรีดกรีด	แข็งปึก	สี่ก๊ก	งกเงิน	จุนจู้	แป๊ะชะ
ตัวไผ่	เกี่ยมอี่	อั้งโล่	เห็งเต็ง	กลิ่นเอือก	จูปจิบ	มีลั่ว

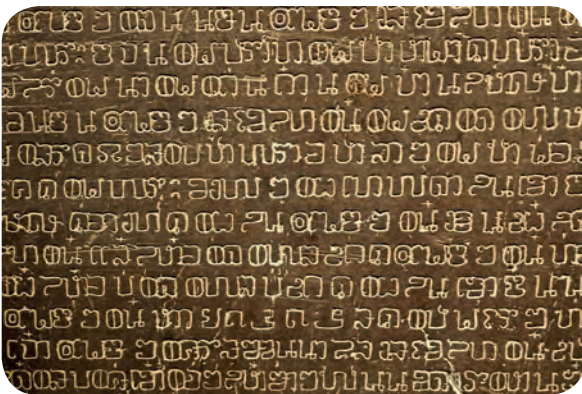
## ๒. อักษรไทย

ภาษาไทยมีตัวอักษรใช้เป็นของตนเองตั้งแต่สมัยสุโขทัย ดังหลักฐานที่ปรากฏในศิลาจารึกพ่อขุนรามคำแหงที่จารึกเกี่ยวกับ**อักษรไทย**ไว้ว่า ใน พ.ศ. ๑๘๒๖ พ่อขุนรามคำแหงมหาราช “หาใคร่ใจในใจ แลใส่ลายสือไทยนี้ ลายสือไทยนี้จึงมีเพื่อพ่อขุนผู้นี้ใส่ไว้” ตัวอักษรของพ่อขุนรามคำแหงมหาราชนั้นได้มีการพัฒนาปรับปรุงเรื่อยมาจนเป็นอักษรไทยในปัจจุบัน ทำให้เรามีตัวอักษรใช้แทนเสียงพูด ซึ่งตัวอักษรไทยนั้นเราใช้แทนเสียงสระ เสียงพยัญชนะ และเสียงวรรณยุกต์ ซึ่งเสียงทั้ง ๓ ชนิดนี้ เราสามารถนำมาสร้างเป็นคำใหม่ ๆ ใช้ในภาษามากขึ้น การจะใช้ภาษาไทยให้ถูกต้องเหมาะสมนั้นเราควรรู้ลักษณะภาษาไทยรวมทั้งวิธีเขียนหนังสือที่ถูกต้อง ตำแหน่ง ลักษณะของตัวอักษร ตลอดจนหน้าที่ของตัวอักษรแต่ละชนิด



พ่อขุนรามคำแหงมหาราชทรงประดิษฐ์อักษรไทยขึ้นใน พ.ศ. ๑๘๒๖ ซึ่งเป็นแบบอย่างของตัวอักษรในไทยปัจจุบัน

### ลักษณะของอักษรไทย



ลายสือไทยเป็นตัวอักษรที่พ่อขุนรามคำแหงคิดประดิษฐ์ขึ้น

**อักษร** คือ เครื่องหมายที่เขียนแทนเสียงหรือคำพูดในภาษา อักษรไทยประกอบด้วยรูปสระ รูปพยัญชนะ และรูปวรรณยุกต์ ซึ่งใช้เขียนแทนเสียงสระ เสียงพยัญชนะ และเสียงวรรณยุกต์ตามลำดับ

อักษรไทยมีลักษณะพิเศษ คือ มีรูปพอกที่จะใช้เขียนแทนเสียงพูดในภาษาไทยได้ครบทุกเสียง

#### ➤ รูปสระ

สระในภาษาไทยตามตำราหลักภาษาไทยของพระยาอู่ปกิตศิลปสารแบ่งออกเป็น ๒๑ รูป แต่ละรูปมีชื่อเรียกดังนี้

รูป	ชื่อ
๑. ะ	วิสรรชนีย์
๒. ั	ไม้หันอากาศ, ไม้ผัด
๓. ุ	ไม้ไตคู้
๔. ำ	ลากข้าง
๕. ิ	พินทุ์อิ
๖. ี	ฝนทอง
๗. ุ	นฤคหิต, หยาดน้ำค้าง
๘. ึ	ฟันหนู
๙. ุ	ตีนเหยียด
๑๐. ู	ตีนคู้
๑๑. เ	ไม้หน้า

รูป	ชื่อ
๑๒. ใ	ไม้ม่วงน
๑๓. ไ	ไม้มลาย
๑๔. โ	ไม้โอ
๑๕. อ	ตัวอ
๑๖. ว	ตัวว
๑๗. ย	ตัวย
๑๘. ฤ	ตัวรี
๑๙. ฦ	ตัวรือ
๒๐. ฦ	ตัวลี
๒๑. ฦ	ตัวลือ

ปัจจุบัน สระในภาษาไทยตามหนังสืออุเทศภาษาไทย ชุด บรรทัดฐานภาษาไทย เล่ม ๑ : ระบบเสียง อักษรไทย การอ่านคำ และการเขียนสะกดคำ ของสถาบันภาษาไทย สำนักวิชาการและมาตรฐานการศึกษา กระทรวงศึกษาธิการแบ่งออกเป็น ๓๗ รูป แต่ละรูปมีชื่อเรียกดังนี้

รูป	ชื่อ
๑. ุ	ไม้ไตคู้
๒. ะ	สระอะ
๓. ั	ไม้หันอากาศ
๔. ำ	สระอา
๕. ำ	สระอำ
๖. ิ	สระอิ
๗. ึ	สระอี
๘. ึ	สระอี
๙. ึ	สระอี้อ
๑๐. ึอ	สระอี้อ-ออ

รูป	ชื่อ
๑๑. ุ	สระอุ
๑๒. ู	สระอู
๑๓. ะ	สระเอะ
๑๔. ะ	สระเอ
๑๕. ึ	สระเอ กับไม้ไตคู้
๑๖. ะ	สระเอะ
๑๗. ะ	สระแ
๑๘. ึ	สระแ กับไม้ไตคู้
๑๙. ะ	สระโอะ
๒๐. ะ	สระโอ

รูป	ชื่อ
๒๑. ะ	สระอะ
๒๒. -อ	สระออ
๒๓. ็อ	สระออ กับไม้ไต่คู้
๒๔. ะอะ	สระเออะ
๒๕. -เอ	สระเออ
๒๖. ็เอ	สระเออ
๒๗. ะเียะ	สระเอียะ
๒๘. ะเีย	สระเอีย
๒๙. ะเียะ	สระเอือะ

รูป	ชื่อ
๓๐. ะเอือ	สระเอือ
๓๑. ะัวะ	สระอัวะ
๓๒. ะัว	สระอัว
๓๓. -ว	ตัวว
๓๔. ใ	สระไอไม้ม้วน
๓๕. ุใ	สระไอไม้มลาย
๓๖. ุใ-ย	สระไอไม้มลายกับตัวยอ
๓๗. ะเา	สระเา

เสียงสระตามที่กล่าวมาแล้ว ในระบบการเขียนหนังสือไทยมีการบัญญัติรูปสระเพิ่มขึ้นเป็นพิเศษเพื่อใช้เขียนเสียงสระบางเสียงได้มากรูปขึ้น รูปและเสียงสระที่บัญญัติขึ้นเป็นพิเศษนี้เรียกว่า **สระที่มีพยัญชนะประสมหรือสระเกิน** มี ๘ ตัว ดังนี้

๑. ำ ใช้เขียนแทนเสียง สระอะ เมื่อมีเสียง ม เป็นเสียงพยัญชนะท้าย เช่น กะ + ม ตามธรรมชาติออกเสียง กะม หรือ กัม เปลี่ยนเขียนเป็น ำ คำที่เขียน ำ จึงมีเสียงเดียวกับ กัม

---

๒. ใ ใช้เขียนแทนเสียง สระอะ เมื่อมีเสียง ย เป็นเสียงพยัญชนะท้าย เช่น จะ + ย ตามธรรมชาติออกเสียง จะย หรือ จัย เปลี่ยนเขียนเป็น ใ คำที่เขียน ใ จึงมีเสียงเดียวกับ จัย

---

๓. ุใ ใช้เขียนแทนเสียง สระอะ เมื่อมีเสียง ย เป็นเสียงพยัญชนะท้าย เช่น สะ + ย ตามธรรมชาติออกเสียง สะย หรือ สัย เปลี่ยนเขียนเป็น ุใ คำที่เขียน ุใ จึงมีเสียงเดียวกับ สัย

---

๔. ะเา ใช้เขียนแทนเสียง สระอะ เมื่อมีเสียง ว เป็นเสียงพยัญชนะท้าย เช่น กะ + ว ตามธรรมชาติออกเสียง กะว เปลี่ยนเขียนเป็น ะเา

๕. ฤ ใช้เขียนแทนเสียง สระอิ อี หรือ เออ เมื่อมีเสียง ร เป็นเสียงพยัญชนะต้นหรือควบกับพยัญชนะต้นตัวอื่น เช่น

ริ + ทธิ ตามธรรมชาติออกเสียง ริทธิ เปลี่ยนเขียนเป็น ฤทธิ

รี + ดี ตามธรรมชาติออกเสียง รีดี เปลี่ยนเขียนเป็น ฤดี

เรอ + กษี ตามธรรมชาติออกเสียง เริกษี เปลี่ยนเขียนเป็น ฤกษ์

ก + ริ + ษณ์ ตามธรรมชาติออกเสียง กริษณ์ เปลี่ยนเขียนเป็น กฤษณ์

พ + ริ + กษี ตามธรรมชาติออกเสียง พริกษี เปลี่ยนเขียนเป็น พฤษี

๖. ฤ ใช้เขียนแทนเสียง สระอือ เมื่อมีเสียง ร เป็นเสียงพยัญชนะต้น เช่น  
รือ + ษี ตามธรรมชาติออกเสียง รือษี เปลี่ยนเขียนเป็น ฤษี

๗. ฤ ใช้เขียนแทนเสียง สระอิ เมื่อมีเสียง ล เป็นเสียงพยัญชนะต้น ใช้ในสมัยก่อน ปัจจุบันเลิกใช้แล้ว

๘. ฤ ใช้เขียนแทนเสียง สระอือ เมื่อมีเสียง ล เป็นเสียงพยัญชนะต้น ใช้ในสมัยก่อน ปัจจุบันเลิกใช้แล้ว



### เรื่องน่ารู้

สระเกิน คือ สระที่มีเสียงพยัญชนะประสมอยู่ด้วย นักภาษาศาสตร์ไม่นับว่าสระเกินเป็นสระ

#### ตำแหน่งรูปสระ

รูปสระ ๓๗ รูป เมื่อประสมกับพยัญชนะต้น จะวางไว้ในตำแหน่งที่ต่าง ๆ ดังนี้

๑. อยู่หน้าพยัญชนะต้น มี ๕ ตัว คือ - แ- - โ- - ใ- - ไ- เช่น เก แอ โห ใส ไข่

๒. อยู่หลังพยัญชนะต้น มี ๔ ตัว คือ -ะ -า -อ -ว เช่น จะ ตา ขอ สวน

๓. อยู่บนพยัญชนะต้น มี ๖ ตัว คือ - ิ - ี - ึ - ึ - ึ - ึ เช่น วัด กิน ตี ถึง มือ กี่

๔. อยู่ใต้พยัญชนะต้น มี ๒ ตัว คือ - ุ - ู เช่น จุด ดู

๕. อยู่หน้าและหลังพยัญชนะต้น มี ๘ ตัว คือ -ะ -ะ -โ-ะ -เ-ะ -เอะ -เอ -เ-ะ -เ-ะ

เช่น เตะ แพะ โต๊ะ เทาะ เลอะเทอะ เธอ เจ้า ไทย

๖. อยู่บนและหลังพยัญชนะต้น มี ๕ ตัว คือ - ั-ะ - ั-ะ - ำ - ือ - ือ เช่น ัวะ ั้ว ำ ือ ือ เช่น ัวะ ั้ว ทำ รือ ลือก

๓. อยู่หน้าและบนพยัญชนะต้น มี ๓ ตัว คือ เ็ เ็ เ็ เช่น เห็น แข็ง เกิด

๔. อยู่หน้า บน และหลังพยัญชนะต้น มี ๔ ตัว คือ เ็ยะ เ็ย เ็อะ เ็ือ เช่น เฝือะ เลือ  
เฝือะ เลือ

สระที่อยู่บนหรือใต้พยัญชนะต้นมีหลักการวางรูป ดังนี้

๑. พยัญชนะต้นที่เป็นพยัญชนะตัวเดียว วางรูปสระไว้บนหรือใต้พยัญชนะนั้น ๆ เช่น  
กัน ขำ คือ เฝียง เลือ ดู ฟู

๒. พยัญชนะต้นที่เป็นอักษรนำ วางรูปสระไว้บนหรือใต้อักษรตาม เช่น ขยัน สมิง ผลึก  
ชุ่น ฉลุ

๓. พยัญชนะต้นที่เป็นอักษรควบ วางรูปสระไว้บนหรือใต้พยัญชนะตัวหลัง เช่น ปรับ  
คว่า เพลิน เกรียง เคลือบ ไซร์ แสร้ง กรุง ปลุก



### กิจกรรมการเรียนรู้เชิงรุก

แบ่งนักเรียนออกเป็นกลุ่ม แต่ละกลุ่มร่วมกันอภิปรายเกี่ยวกับรูปสระตามหัวข้อ  
ต่อไปนี้ แล้วนำเสนอผลการอภิปรายหน้าชั้นเรียน และร่วมกันสรุปเขียนเป็นแผนภาพ  
ความคิด

๑. การประกอบรูปสระ
๒. ตำแหน่งรูปสระ

### ➤ รูปพยัญชนะ

พยัญชนะไทย ๒๑ เสียง ประกอบด้วยรูป ๔๔ รูป พยัญชนะบางเสียงมีรูปมากกว่า  
เสียงตามที่กล่าวมาแล้วในเรื่อง เสียงพยัญชนะ

#### ลักษณะของพยัญชนะ

พยัญชนะของไทยมีลักษณะของจุดเริ่มต้นหรือหัวที่แตกต่างกัน ดังนี้

๑. พยัญชนะหัวเข้า คือ พยัญชนะ  
ที่มีหัวอยู่ภายในตัวพยัญชนะ มี ๑๖ ตัว  
คือ ง ฌ ญ ฒ ณ ด ต ถ ฝ ฝ ย ล ว ส  
อ ฮ

๒. พยัญชนะหัวออก คือ พยัญชนะ  
ที่มีหัวอยู่นอกตัวพยัญชนะ มี ๒๒ ตัว คือ  
ข ค ฅ จ ฉ ช ฎ ฏ ฐ ฑ ฒ ฌ ฦ ฬ ฝ ฝ  
ม ร ศ ษ ห ฬ

๓. พยัญชนะหัวหยักหรือหัวแตก  
คือ พยัญชนะที่มีหัวคล้ายหัวสองชั้น และ  
มีรอยหยักก่อนจะลากให้จบหัว มี ๔ ตัว  
คือ ช ฌ ซ ฦ

๔. พยัญชนะไม่มีหัว มี ๒ ตัว คือ  
ก ฦ

## หน้าที่ของพยัญชนะ

พยัญชนะทำหน้าที่ในพยางค์ ๒ ประการ ดังนี้

๑. เป็นพยัญชนะต้น เรียกสั้น ๆ ว่า พยัญชนะต้น เมื่ออยู่หน้าพยางค์ เช่น *กา เขา คน*

๒. เป็นพยัญชนะท้าย เรียกสั้น ๆ ว่า พยัญชนะท้าย เมื่ออยู่ท้ายพยางค์ แบ่งออกเป็น ๒ อย่าง คือ เมื่อออกเสียงทำหน้าที่เป็น พยัญชนะสะกด เช่น *จาน ฉิ่ง ชุม* เมื่อไม่ออกเสียงทำหน้าที่เป็น **ตัวก้ำกึ่ง** เช่น *สังข์ องค์ สงฆ์ มนต์*

## พยัญชนะต้น

พยัญชนะต้นเป็นเสียงพยัญชนะที่อยู่ต้นพยางค์ พยัญชนะทุกตัวของไทย ยกเว้น *ช ค* ซึ่งเลิกใช้แล้ว ทำหน้าที่เป็นพยัญชนะต้นได้ และพยัญชนะต้นอาจเป็นพยัญชนะสองตัวประสมกัน ซึ่งแบ่งเป็น **อักษรควบ** และ **อักษรนำ** ก็ได้

**อักษรควบ** คือ พยัญชนะสองตัวประสมสระเดียวกัน ออกเสียงเป็นพยางค์เดียว แบ่งออกเป็น **อักษรควบแท้** และ **อักษรควบไม่แท้**

**อักษรควบแท้** คือ พยัญชนะต้นสองตัว ตัวหลังเป็น *ร ล* หรือ *ว* ประสมสระเดียวกัน ออกเสียงควบกล้ำพร้อมกันทั้งสองตัว เช่น *กริ่ง ขริม ครบ ตรีง กลม ปลา กว่า ความ*

**อักษรควบไม่แท้** คือ พยัญชนะต้นสองตัว ตัวหลังเป็น *ร* ประสมสระเดียวกัน แต่ออกเสียงเฉพาะพยัญชนะตัวหน้าหรือเปลี่ยนเสียงพยัญชนะทั้งสองตัวนั้นเป็นอย่างอื่น เช่น

- ไม่ออกเสียง *ร* เช่น

จริง ออกเสียง *จิง*                      *สรง* ออกเสียง *สง*

- *ทร* ออกเสียงเป็น *ช*

*ทราย* ออกเสียง *ชาย*                      *ทรง* ออกเสียง *ชง*

**อักษรนำ** คือ พยัญชนะสองตัวประสมสระเดียวกัน ออกเสียงเป็นสองพยางค์ พยางค์หน้าหรืออักษรนำออกเสียงอะ กิ่งมาตรา คือ ออกเสียงอะไม่เต็มเสียง พยางค์หลังหรืออักษรตามออกเสียงตามสระที่ประสมอยู่ พยางค์หลังหรืออักษรตามที่เป็นอักษรเดี่ยวต้องออกเสียงวรรณยุกต์ตามพยางค์หน้า หรืออักษรนำที่เป็นอักษรกลางหรืออักษรสูงโดยมี *ห* นำพยางค์หลัง

๑. อักษรสูงนำ เช่น

*ชนม* อ่านว่า *ชะ-หฺนม* (เสียงวรรณยุกต์จัตวา)

๒. อักษรกลางนำ เช่น

*จรัส* อ่านว่า *จะ-หฺรัด* (เสียงวรรณยุกต์เอก)

๓. *อ* นำ *ย* เช่น

*อย่า* อ่านว่า *หฺย่า*                      *อย่าง* อ่านว่า *หฺย่าง*

*อยู่* อ่านว่า *หฺยู*                      *อยาก* อ่านว่า *หฺยาก*



## ๔. ท นำ อักษรเดี่ยว เช่น

หงาย	อ่านว่า	หญาย	หญ้ำ	อ่านว่า	หญ่ำ
หนา	อ่านว่า	หุหนา	หมัก	อ่านว่า	หุหมัก
หฺรู	อ่านว่า	หฺรู	หลับ	อ่านว่า	หฺลับ
หวาย	อ่านว่า	หฺวาย	หมอ	อ่านว่า	หฺมอ

## พยัญชนะท้าย

พยัญชนะท้าย แบ่งออกเป็น

## ๑. พยัญชนะสะกด

พยัญชนะท้ายที่ออกเสียงหรือพยัญชนะสะกดมี ๘ เสียง หรือ ๘ แม่ หรือ ๘ มาตรา แต่ละแม่อาจใช้พยัญชนะเดี่ยว ๆ พยัญชนะควบกล้ำ หรือพยัญชนะที่มีสระกำกับได้ต่าง ๆ ดังนี้

๑) เสียง /ก/ หรือ แม่กก ใช้ ก กร ข ค คร ฌ เช่น บอก จักร เลข นาค ส้มคร เมฆ

๒) เสียง /ง/ หรือ แม่กง ใช้ ง เช่น ทาง ชัง คลึง คง

๓) เสียง /ด/ หรือ แม่กด ใช้ ด จ ช ฌ ร ฎ ฏ ฐ ฑ ฒ ฒิต ตรี ตู ติ ติ ท ทร

ธ ธิ ติ ติ ษ ษ เช่น พุด กิจ คช เพชร ก๊าซ กฏ ฐฎ ฐฎ ฐฎ ฑฒ ฒิต ตรี ตู ติ ติ ท ทร  
ธ ธิ ติ ติ ษ ษ เช่น พุด กิจ คช เพชร ก๊าซ กฏ ฐฎ ฐฎ ฐฎ ฑฒ ฒิต ตรี ตู ติ ติ ท ทร

๔) เสียง /น/ หรือ แม่กน ใช้ น ญ ฌ ร ล ฬ เช่น คน ทาญ คุณ พร ผล กภาพ

๕) เสียง /บ/ หรือ แม่กบ ใช้ บ ป ปร พ ฟ ภ เช่น คบ บาบ กอบ/ร ภาพ กราฟ โลภ

๖) เสียง /ม/ หรือ แม่กม ใช้ ม เช่น กลม ขาม คกลม โจม

๗) เสียง /ย/ หรือ แม่เกย ใช้ ย เช่น กาย เขย คุย จำย

๘) เสียง /ว/ หรือ แม่เกอว ใช้ ว เช่น กาว เขียว ฉิว เทว

พยัญชนะที่ไม่ใช่เป็นตัวสะกดมี ฉ ฌ ฬ ฬ ห อ ฮ

## ๒. ตัวการันต์

ตัวการันต์ คือ พยัญชนะท้ายที่ไม่ออกเสียงโดยมีเครื่องหมาย**ทัณฑฆาต**กำกับ อาจเป็น พยัญชนะตัวเดียว พยัญชนะหลายตัว หรือพยัญชนะที่มีรูปสระกำกับก็ได้ คำที่มีตัวการันต์ส่วนมากเป็นคำที่มาจากภาษาอื่น ซึ่งเดิมออกเสียงทุกพยางค์

ตัวการันต์ที่เป็นพยัญชนะตัวเดียว เช่น บัลลังก์ สังข์ องค์ นิมนต์ อาณิสสส์

ตัวการันต์ที่เป็นพยัญชนะหลายตัว เช่น ลักษณะ พระลักษมณ์ ยนต์ร์ จันทร์ นเรศวร์

ตัวการันต์ที่มีสระกำกับ เช่น สิทธิ พันธุ์ กษัตริย์ บาทบงส์

## ๓. พยัญชนะที่ไม่ออกเสียง

พยัญชนะที่ไม่ออกเสียง นอกจากตัวการันต์ อักษรควบไม่แท้ อ นำ ย หรือ ท นำ อักษรเดี่ยวแล้ว ยังมีตัวพยัญชนะบางตัวไม่ออกเสียง ได้แก่ พยัญชนะที่มีลักษณะอย่างไรใดอย่างหนึ่ง ดังนี้

๑) อยู่หน้าพยัญชนะสะกด เช่น  
เกียรติ มารค สามารถ พรหม พรหมณ์  
ตัว ร และ ห ไม่ออกเสียง

๒) อยู่หลังพยัญชนะสะกด เช่น  
จักร ส้มคร เพชร มาตร สมุทร นริศร  
พุกท ตัว ร และ ฐ ไม่ออกเสียง

พยัญชนะที่ไม่ออกเสียง ส่วนใหญ่จะเป็นคำยืมที่มาจากภาษาอื่น เดิมจะออกเสียงควบกับพยัญชนะตัวอื่นหรือออกเสียงแยกเป็นอีกพยางค์หนึ่ง



### เรื่องน่ารู้

คำบางคำจะไม่อ่านออกเสียงพยัญชนะหรือสระ เช่น

กอบปร อ่านว่า กอบ ไม่ออกเสียง ร

มิตร อ่านว่า มิตร ไม่ออกเสียง ร

ญาติ อ่านว่า ยาด ไม่ออกเสียง สระอิ

เหตุ อ่านว่า เหตุ ไม่ออกเสียง สระอุ

### อักษรสามหมู่หรือไตรยางค์

พยัญชนะ ๔๔ ตัว แบ่งออกเป็นวรรคและแถวเพื่อสะดวกแก่การแบ่งอักษรสามหมู่หรือไตรยางค์ ดังนี้

วรรค	แถวที่ ๑	แถวที่ ๒	แถวที่ ๓	แถวที่ ๔	แถวที่ ๕
วรรคกะ คอ	ก	ข ข	ค ค	ฅ	ง
วรรคจะ เพดาน	จ	ฉ	ช	ฌ	ญ
วรรคฎะ ปุ่มเหงือก	ฎ ฏ	ฐ	ฑ	ฒ	ณ
วรรคดะ ฟัน	ด ต	ถ	ท	ธ	น
วรรคปะ ริมฝีปาก	บ ป	ฝ ฟ	พ ฟ	ภ	ม
เศษวรรค จัดเข้ากลุ่มใดไม่ได้	อ ศ ษ ส ห ซ ฮ ย ร ล ว พ				

อักษรสามหมู่หรือไตรยางค์ ได้แก่ พยัญชนะที่แบ่งออกเป็น ๓ กลุ่ม เพื่อสะดวกแก่การผันวรรณยุกต์ของพยางค์หรือคำ ได้แก่

#### ๑. อักษรกลาง

คือ พยัญชนะที่ประสมกับสระเสียงยาวแม่ ก กา หรือเป็นคำเป็น มีเสียงสามัญและผันได้ครบ ๕ เสียง ได้แก่ พยัญชนะแถวที่ ๑ ของทุกวรรค มี ๙ ตัว คือ ก จ ฎ ฏ ด ต บ ป อ

#### ๒. อักษรสูง

คือ พยัญชนะที่ประสมกับสระเสียงยาวแม่ ก กา หรือเป็นคำเป็น มีเสียงจัตวาหรือเสียงสูง และผันได้ไม่ครบ ๕ เสียง ได้แก่ พยัญชนะแถวที่ ๒ ของทุกวรรค มี ๑๑ ตัว คือ ข ฃ ฉ ฐ ถ ฝ ฟ ศ ษ ส ห

## ๓. อักษรต่ำ

คือ พยัญชนะที่ประสมกับสระเสียงยาวแม่ ก กา หรือเป็นคำเป็น มีเสียงสามัญและผันได้ไม่ครบ ๕ เสียง ได้แก่ พยัญชนะแฉกที่ ๓ ๔ และ ๕ ของทุกวรรค และ ย ร ล ว ฟ ในเศขวรรค มี ๒๔ ตัว คือ ค ต ข ง ช ฌ ญ ฎ ฏ ฐ ฑ ฒ พ ฟ ภ ม ย ร ล ว ฬ ฮ

อักษรต่ำ ๒๔ ตัว แบ่งตามเสียงได้ ๒ พวก คือ อักษรคู่และอักษรเดี่ยว

**อักษรคู่** คือ อักษรต่ำที่มีเสียงเดียวกับอักษรสูง ได้แก่ พยัญชนะแฉกที่ ๓ และ ๔ มี ๑๔ ตัว คือ ค ต ข ง ช ฌ ญ ฎ ฏ ฐ ฑ ฒ พ ฟ ภ ฮ

**อักษรเดี่ยว** คือ อักษรต่ำที่มีเสียงต่างจากอักษรสูง ได้แก่ พยัญชนะแฉกที่ ๕ และ ย ร ล ฬ ว ในเศขวรรค มี ๑๐ ตัว คือ ง ญ ฎ ฏ ฐ ฑ ฒ พ ฟ ภ ฮ

การแบ่งพยัญชนะออกเป็นอักษรสามหมู่หรือไตรยางค์ อักษรคู่และอักษรเดี่ยวเป็นประโยชน์แก่การผันวรรณยุกต์

## » รูปวรรณยุกต์

เครื่องหมายวรรณยุกต์ในภาษาไทยมี ๔ รูป คือ ‘ ˊ ˋ ˎ ใช้เขียนบนตัวพยัญชนะ ดังนี้

๑. ถ้าเป็นคำเดี่ยวหรือมีพยัญชนะตัวเดียว เขียนวรรณยุกต์บนตัวพยัญชนะตรงกับเส้นหลังหรือก่อนไปทางด้านท้ายของตัวพยัญชนะ

๒. ถ้ามีพยัญชนะ ๒ ตัว เขียนวรรณยุกต์บนพยัญชนะตัวที่ ๒

๓. ถ้าพยางค์ใดที่รูปสระอยู่บนตัวพยัญชนะ เขียนวรรณยุกต์บนรูปสระนั้นตามตำแหน่งที่เหมาะสม

การผันวรรณยุกต์ของอักษรสามหมู่

การผันวรรณยุกต์ของอักษรสามหมู่มีความสัมพันธ์กับคำเป็นคำตาย ดังนี้

## คำเป็น

คำเป็น มีลักษณะสำคัญอย่างใดอย่างหนึ่ง ดังนี้

๑. ประสมสระเสียงยาวในแม่ ก กา
๒. มีตัวสะกดในแม่ ก กน กม เกย เกอว
๓. ประสมสระเกิน อำ ไอ โอ เอ ฤ ฌ ฎ ฏ ฐ ฑ ฒ พ ฟ ภ ฮ

## คำตาย

คำตาย มีลักษณะสำคัญอย่างใดอย่างหนึ่ง ดังนี้

๑. ประสมสระเสียงสั้นในแม่ ก กา ยกเว้นสระเกิน อำ ไอ โอ เอ ฤ ฌ ฎ ฏ ฐ ฑ ฒ พ ฟ ภ ฮ
๒. มีตัวสะกดในแม่ ก กน กต กบ

### การผันอักษรกลาง

อักษรกลาง คำเป็น พื้นเสียงเป็นเสียงสามัญ ผันได้ครบทั้ง ๕ เสียง ผันด้วยไม้เอก เป็นเสียงเอก ผันด้วยไม้โท เป็นเสียงโท ผันด้วยไม้ตรี เป็นเสียงตรี ผันด้วยไม้จัตวา เป็นเสียงจัตวา

อักษรกลาง คำตาย พื้นเสียงเป็นเสียงเอก ผันได้ ๔ เสียง ผันด้วยไม้โท เป็นเสียงโท ผันด้วยไม้ตรี เป็นเสียงตรี ผันด้วยไม้จัตวา เป็นเสียงจัตวา

### การผันอักษรสูง

อักษรสูง คำเป็น พื้นเสียงเป็นเสียงจัตวา ผันได้ ๓ เสียง ผันด้วยไม้เอก เป็นเสียงเอก ผันด้วยไม้โท เป็นเสียงโท

อักษรสูง คำตาย พื้นเสียงเป็นเสียงเอก ผันได้ ๒ เสียง ผันด้วยไม้โท เป็นเสียงโท

### การผันอักษรต่ำ

อักษรต่ำ คำเป็น พื้นเสียงเป็นเสียงสามัญ ผันได้ ๓ เสียง ผันด้วยไม้เอก เป็นเสียงโท ผันด้วยไม้โท เป็นเสียงตรี

อักษรต่ำ คำตาย สระเสียงสั้น พื้นเสียงเป็นเสียงตรี ผันได้ ๒ เสียง ผันด้วยไม้เอก เป็นเสียงโท ผันด้วยไม้จัตวา เป็นเสียงจัตวา

อักษรต่ำ คำตาย สระเสียงยาว พื้นเสียงเป็นเสียงโท ผันได้ ๒ เสียง ผันด้วยไม้โท เป็นเสียงตรี ผันด้วยไม้จัตวา เป็นเสียงจัตวา

### ตารางการผันวรรณยุกต์

ลักษณะพยางค์		สามัญ	เอก	โท	ตรี	จัตวา
อักษรกลาง	คำเป็น	กา	กา	ก้า	ก๊า	ก่า
	คำตาย	–	กะ	ก๊ะ	ก๊ะ	ก๊ะ
อักษรสูง	คำเป็น	–	ข่า	ข้า	–	ข่า
	คำตาย	–	ชะ	ช๊ะ	–	–
อักษรต่ำ	คำเป็น	คา	–	ค่า	ค้ำ	–
	คำตาย	–	–	ค๊ะ	คะ	–
	สระเสียงสั้น	–	–	ค๊ะ	คะ	–
	คำตาย	–	–	โนต	โน้ต	–
	สระเสียงยาว	–	–	โนต	โน้ต	–

### การผันอักษรคู่และอักษรเดี่ยว

อักษรต่ำแบ่งเป็น ๒ พวก คือ อักษรคู่และอักษรเดี่ยว

อักษรคู่ ทั้งอักษรสูงและอักษรต่ำจะผันวรรณยุกต์ได้ไม่ครบ ๕ เสียง

**อักษรคู่** คำเป็น ผันได้ ๓ เสียง อักษรสูง คำเป็น ผันได้ ๓ เสียง เมื่อรวมในระหว่างคู่ของตนร่วมกันผันและเป็นคำเป็นจะผันได้ครบ ๕ เสียง

**อักษรคู่** คำตาย ผันได้ ๓ เสียง อักษรสูง คำตาย ผันได้ ๒ เสียง เมื่อรวมในระหว่างคู่ของตนร่วมกันผันและเป็นคำตายจะผันได้ ๔ เสียง ไม่มีเสียงสามัญ

ลักษณะพยางค์		สามัญ	เอก	โท	ตรี	จัตวา
อักษรคู่	คำเป็น	คา	ชา	ข้า/ค่า	ค้ำ	ชา
		คน	ชน	ชั้น/คั้น	คั้น	ชน
	คำตาย สระเสียงสั้น	–	ลิก	ซึก/ลึ้ก	ซึก	ซึ้ก
		–	สาต	ซาต/ล้าต	ซ้าต	ซ้าต

**อักษรเดี่ยว** ถ้าอักษรเดี่ยวเป็นอักษรตัวตามของอักษรนำหรืออักษรควบ จะผันวรรณยุกต์ตามอักษรนำหรือพยัญชนะตัวต้นของอักษรควบ

**อักษรนำ** ออกเสียงเป็นสองพยางค์ ออกเสียงอักษรนำเป็นเสียงอะ กิ่งมาตรา และออกเสียงอักษรตัวตามตามสระที่ประสมอยู่และตามเสียงวรรณยุกต์ของอักษรตัวตาม แต่ถ้าอักษรตัวตามเป็นอักษรเดี่ยวจะออกเสียงวรรณยุกต์ของอักษรตัวตามอย่างเดียวกับอักษรนำ ถ้า **ห** นำอักษรเดี่ยวหรือ **อ** นำ **ย** จะออกเสียงพยางค์เดี่ยว และใช้เสียงวรรณยุกต์ตาม **ห** หรือ **อ**

ลักษณะพยางค์		สามัญ	เอก	โท	ตรี	จัตวา
อักษรเดี่ยว	คำตาย สระเสียงยาว	–	โหนด	โนด/โหนด	โน้ด	โน้ด
		–	หยาด	ยาด/หย้าด	ย้าด	ย้าด
	คำตาย สระเสียงสั้น	–	หนะ	นะ/หนะ	นะ	นะ
		–	หยุด	ยุต/หยุด	ยุต	ยุต



### กิจกรรมการเรียนรู้เชิงรุก

- นักเรียนอภิปรายกลุ่มย่อยเรื่อง อักษรสามหมู่หรือไตรยางค์และการผันวรรณยุกต์ พร้อมทั้งสรุปลักษณะการผันวรรณยุกต์และอักษรสามหมู่หรือไตรยางค์เป็นแผนภูมิหรือแผนภาพความคิด แล้วนำข้อมูลมารวมอภิปรายกลุ่มใหญ่ แล้วร่วมกันสรุป
- นักเรียนศึกษาการผันวรรณยุกต์อักษรเดี่ยว อักษรคู่ อักษรควบ และอักษรนำ แล้วทำตารางสรุปการผันวรรณยุกต์อักษรชนิดต่าง ๆ ประกอบการอภิปรายกลุ่มย่อย พร้อมทั้งรวบรวมคำที่ใช้อักษรชนิดนั้น

## ๓. พยางค์และคำในภาษาไทย

เสียงพูดในภาษาไทยประกอบด้วยเสียงสระ เสียงพยัญชนะ และเสียงวรรณยุกต์ ซึ่งแต่ละเสียงหากอยู่ตามลำพังจะยังไม่มีความหมายในภาษา แต่เมื่อมีการเปล่งเสียงสระ เสียงพยัญชนะ และเสียงวรรณยุกต์พร้อม ๆ กัน หรือในเวลากระชั้นชิดกัน จนฟังดูเหมือนเสียงออกมาในคราวเดียวกัน การเปล่งเสียงนั้นอาจจะเปล่งเพียงครั้งเดียวหรือหลายครั้งก็ได้จึงจะเกิดความหมายขึ้น การกระทำเช่นนี้เราเรียกว่า **การประสมเสียงในภาษา**

เสียงสระ เสียงพยัญชนะ และเสียงวรรณยุกต์ที่เปล่งออกมาพร้อม ๆ กัน ครั้งหนึ่ง ๆ และมีเสียงกลมกลืนกันจะเกิดเป็นพยางค์และคำในภาษา

### ๓.๑ พยางค์

**พยางค์** คือ เสียงที่เปล่งออกมาครั้งหนึ่ง ๆ จะมีความหมายหรือไม่มีความหมายก็ได้

#### ➤ ลักษณะของพยางค์

พยางค์มีองค์ประกอบอย่างใดอย่างหนึ่ง ดังนี้

๑. ประกอบด้วยเสียงอย่างน้อยที่สุด ๓ เสียง คือ เสียงพยัญชนะต้น เสียงสระ และเสียงวรรณยุกต์ พยางค์ลักษณะนี้จัดอยู่ในแม่ ก กา เช่น *มี ดู นา เต*
๒. ประกอบด้วยเสียงพยัญชนะต้น เสียงสระ เสียงวรรณยุกต์ และเสียงพยัญชนะท้ายหรือตัวสะกด ซึ่งมี ๘ แม่ ตามมาตราตัวสะกด เช่น *ฟัง ชาญ ทุ่ม คุย เจียว ไรศ เศษ กอบ*

### ๓.๒ คำ

**คำ** คือ การนำเสียงสระ เสียงพยัญชนะ และเสียงวรรณยุกต์มาประสมกัน เกิดเป็นพยางค์ที่มีความหมาย

#### ➤ ลักษณะของคำ

คำอาจประกอบด้วยคำพยางค์เดียวหรือคำหลายพยางค์ก็ได้ เช่น

- คำพยางค์เดียว เช่น *พ่อ แม่ พี่ น้อง เพื่อน*
  - คำหลายพยางค์ เช่น *บิดา มารดา ศีรษะ จมูก ดินสอ*
- องค์ประกอบที่สำคัญของคำ คือ เสียงและความหมาย

## ๔. การประสมอักษร

**การประสมอักษร** หมายถึง การนำสระ พยัญชนะ และวรรณยุกต์มาประกอบเข้าด้วยกันเป็นพยางค์ แต่ละพยางค์อาจมีความหมายสมบูรณ์เป็นคำก็ได้ หรืออาจไม่มีความหมายเป็นเพียงส่วนของคำก็ได้ เช่น

กะ	เป็นคำพยางค์เดียว	หมายถึง	กำหนด คณะ ประมาณ
กะลา	เป็นคำสองพยางค์	หมายถึง	ส่วนแข็งที่หุ้มเนื้อมะพร้าว
กะลาสี	เป็นคำสามพยางค์	หมายถึง	ลูกเรือ
กัลยาณี	เป็นคำสี่พยางค์	หมายถึง	นางงาม หญิงงาม
กัลปาวสาน	เป็นคำห้าพยางค์	หมายถึง	ที่สุดแห่งระยะเวลาอันยาวนาน

คำในภาษาไทยอาจประกอบด้วยคำพยางค์เดียวหรือคำหลายพยางค์ก็ได้ และพยางค์หนึ่ง ๆ จะต้องมีส่วนประกอบอย่างน้อยที่สุด ๓ ส่วนขึ้นไป คือ เสียงพยัญชนะ เสียงสระ และเสียงวรรณยุกต์ แต่บางพยางค์อาจมีส่วนประกอบอื่น เช่น เสียงพยัญชนะท้ายหรือเสียงพยัญชนะสะกด หรืออาจมีตัวการันต์เพิ่มขึ้นก็ได้

การประสมอักษรในที่นี้จะแบ่งออกเป็นคำพยางค์เดียวกับคำหลายพยางค์

#### ๔.๑ คำพยางค์เดียว

คำพยางค์เดียว อาจประกอบด้วยเสียงพยัญชนะ เสียงสระ และเสียงวรรณยุกต์ ซึ่งจัดเป็นพยางค์ที่เล็กที่สุด พยางค์โดยทั่วไปนั้นจะประกอบด้วยเสียงพยัญชนะต้น เสียงสระ เสียงพยัญชนะท้ายหรือเสียงพยัญชนะสะกด และเสียงวรรณยุกต์ แต่ในระบบการเขียนยังมีเสียงพยัญชนะท้ายที่ไม่ออกเสียงหรือตัวการันต์เพิ่มขึ้นด้วย

การประสมตัวอักษรแทนเสียงในภาษาไทยมี ๔ วิธีด้วยกัน ดังนี้

๑. การประสมสามส่วน คือ การประกอบพยางค์ด้วยพยัญชนะต้น สระ และวรรณยุกต์ อาจเป็นวรรณยุกต์มีรูปหรือไม่มีรูปก็ได้ การประสมสามส่วนตรงกับการประสมอักษรในแม่ ก กา เช่น

ช้ำ	เป็นการประสมอักษรสามส่วน ดังนี้
ช	: พยัญชนะต้น
-า	: สระ
-ั	: วรรณยุกต์ รูปโท เสียงโท
น้ำ	เป็นการประสมอักษรสามส่วน ดังนี้
น	: พยัญชนะต้น
-า	: สระ
-ั	: วรรณยุกต์ รูปโท เสียงตรี

๒. การประสมสี่ส่วน คือ การประกอบพยางค์ด้วยพยัญชนะต้น สระ พยัญชนะท้ายหรือพยัญชนะสะกด และวรรณยุกต์ เช่น

- วัด** เป็นการประสมอักษรสี่ส่วน ดังนี้
- ว : พยัญชนะต้น
  - ะ : สระ เปลี่ยนรูปเป็น ั
  - ด : พยัญชนะท้ายหรือพยัญชนะสะกด
  - : ไม่มีรูปวรรณยุกต์ เสียงตรี
- ร้าน** เป็นการประสมอักษรสี่ส่วน ดังนี้
- ร : พยัญชนะต้น
  - า : สระ
  - น : พยัญชนะท้ายหรือพยัญชนะสะกด
  - : วรรณยุกต์ รูปโท เสียงตรี

๓. การประสมสี่ส่วนพิเศษ คือ การประกอบพยางค์ด้วยพยัญชนะต้น สระ พยัญชนะท้ายพยางค์ที่ไม่ออกเสียงหรือตัวการ์นต์ และวรรณยุกต์ การประสมสี่ส่วนพิเศษเป็นการประสมอักษรในแม่ ก กา เช่น

- เลห์** เป็นการประสมอักษรสี่ส่วนพิเศษ ดังนี้
- ล : พยัญชนะต้น
  - : สระ
  - ห์ : พยัญชนะท้ายพยางค์ที่ไม่ออกเสียงหรือตัวการ์นต์
  - : วรรณยุกต์ รูปเอก เสียงโท

๔. การประสมห้าส่วน คือ การประกอบพยางค์ด้วยพยัญชนะต้น สระ พยัญชนะท้ายหรือพยัญชนะสะกด พยัญชนะท้ายพยางค์ที่ไม่ออกเสียงหรือตัวการ์นต์ และวรรณยุกต์ เช่น

- รักษ์** เป็นการประสมอักษรห้าส่วน ดังนี้
- ร : พยัญชนะต้น
  - ะ : สระ เปลี่ยนรูปเป็น ั
  - ก : พยัญชนะท้ายหรือพยัญชนะสะกด
  - ษ์ : พยัญชนะท้ายที่ไม่ออกเสียงหรือตัวการ์นต์
  - : ไม่มีรูปวรรณยุกต์ เสียงตรี



ในการประสมอักษรนั้น คำพยางค์เดี่ยวอาจมีการประสมสามส่วน ประสมสี่ส่วน ประสมสี่ส่วนพิเศษ หรือประสมห้าส่วนก็ได้ ขึ้นอยู่กับส่วนประกอบของพยางค์นั้น ๆ



### เรื่องน่ารู้

พยางค์หนึ่ง ๆ จะต้องมีส่วนประสมอย่างน้อย ๓ ส่วน คือ พยัญชนะ สระ วรรณยุกต์ อย่างมากไม่เกิน ๕ ส่วน คือ พยัญชนะต้น สระ วรรณยุกต์ พยัญชนะท้ายหรือพยัญชนะสะกด ตัวการ์นต์ จะมีน้อยหรือมากกว่านี้ไม่ได้

### ๔.๒ คำหลายพยางค์

คำหลายพยางค์ คือ พยางค์ตั้งแต่สองพยางค์ขึ้นไปมารวมกัน มีความหมายอย่างไรอย่างหนึ่ง ซึ่งอาจประกอบเป็นคำสองพยางค์ สามพยางค์ สี่พยางค์ หรือมากกว่าก็ได้ ในการประสมอักษรของคำหลายพยางค์ จะต้องแยกออกเป็นพยางค์ ๆ แล้วประสมอักษรแต่ละพยางค์เช่นเดียวกับคำพยางค์เดี่ยว เช่น

**ว่องไว** แยกเป็น ๒ พยางค์ คือ **ว่อง, ไว** ประสมอักษรได้ดังนี้

<b>ว่อง</b>	เป็นการประสมอักษรสี่ส่วน ดังนี้
ว	: พยัญชนะต้น
-อ	: สระ
ง	: พยัญชนะท้ายหรือพยัญชนะสะกด
-	: วรรณยุกต์ รูปเอก เสียงโท
<b>ไว</b>	เป็นการประสมอักษรสามส่วน ดังนี้
ว	: พยัญชนะต้น
ไ-	: สระ
-	: ไม่มีรูปวรรณยุกต์ เสียงสามัญ

**สนุก** แยกเป็น ๒ พยางค์ คือ **สละ**, **หนุก** ประสมอักษรได้ดังนี้

**สละ** เป็นการประสมอักษรสามส่วน ดังนี้

ส : พยัญชนะต้น

-ละ : สระ

- : ไม่มีรูปวรรณยุกต์ เสียงเอก

**หนุก** เป็นการประสมอักษรสี่ส่วน ดังนี้

หน : พยัญชนะต้น

-ุ : สระ

ก : พยัญชนะท้ายหรือพยัญชนะสะกด

- : ไม่มีรูปวรรณยุกต์ เสียงเอก

**หมายเหตุ** การประสมอักษรคำที่ประสมด้วยสระเกิน ถ้าพิจารณาเฉพาะรูปสระแล้ว เป็นการประสมสามส่วน เช่น น้ำ : น พยัญชนะต้น -ำ สระ ำ วรรณยุกต์ รูปโท เสียงตรี ถ้าพิจารณาเฉพาะเสียงสระก็เป็นการประสมสี่ส่วน คือ -ำ เสียงสระอะ เสียง ม เป็นพยัญชนะท้ายหรือตัวสะกด



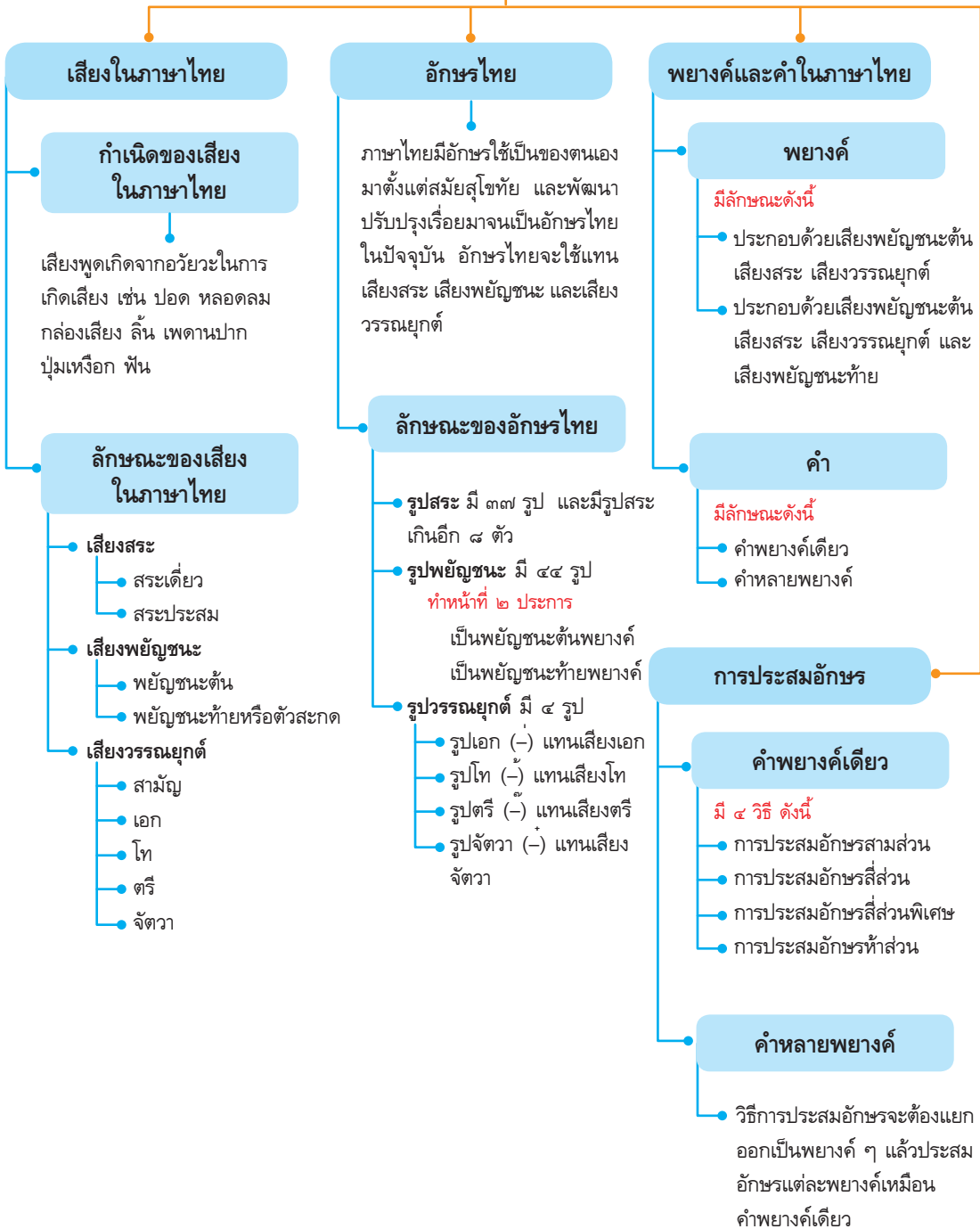
### กิจกรรมการเรียนรู้เชิงรุก

- นักเรียนร่วมกันอภิปรายแสดงความคิดเห็นเกี่ยวกับลักษณะของพยางค์และคำ แล้วร่วมกันสรุปความรู้ จากนั้นให้นักเรียนยกตัวอย่างคำลักษณะต่อไปนี้ ลักษณะละ ๓ คำ แล้วช่วยกันตรวจสอบความถูกต้อง
  - คำพยางค์เดียว
  - คำสองพยางค์
  - คำสามพยางค์
  - คำสี่พยางค์
  - คำห้าพยางค์
- แบ่งนักเรียนออกเป็นกลุ่ม แต่ละกลุ่มหาคำตามหัวข้อที่กำหนดให้ กลุ่มละ ๓ เรื่อง จากสื่อต่าง ๆ แล้วนำมาอภิปรายและสรุปผล
  - คำที่ประสมอักษรสามส่วน
  - คำที่ประสมอักษรสี่ส่วน
  - คำที่ประสมอักษรสี่ส่วนพิเศษ
  - คำที่ประสมอักษรห้าส่วน



## บทสรุป

### เสียงและอักษรไทย



## กิจกรรมเสนอแนะ

๑. แบ่งนักเรียนออกเป็น ๓ กลุ่ม ศึกษาเรื่อง ระบบเสียงในภาษาไทย แล้วส่งตัวแทนออกมา รายงานผลพร้อมแผนภูมิรูปและเสียงอักษรไทยหน้าชั้นเรียน  
กลุ่มที่ ๑ ศึกษารูปและเสียงสระ                      กลุ่มที่ ๓ ศึกษารูปและเสียงวรรณยุกต์  
กลุ่มที่ ๒ ศึกษารูปและเสียงพยัญชนะ
๒. เชิญวิทยากรผู้ทรงคุณวุฒิมาบรรยายหรือฝึกออกเสียงให้กับนักเรียนที่สนใจ หรือนักเรียนที่มีปัญหาในการออกเสียง
๓. แบ่งนักเรียนออกเป็นกลุ่ม แต่ละกลุ่มฝึกออกเสียงสระ เสียงพยัญชนะ และเสียงวรรณยุกต์ แล้วให้แต่ละกลุ่มทำชุดคำเพื่อฝึกออกเสียงตามที่ได้รับมอบหมาย แล้วนำมาทดสอบการอ่านกับเพื่อนในชั้นเรียน
๔. นักเรียนอธิบายลักษณะของพยางค์และคำ เปรียบเทียบความแตกต่างและเขียนอธิบายวิธีการประสมอักษร พร้อมยกตัวอย่าง

## โครงการ

นักเรียนเลือกทำโครงการต่อไปนี้ ๑ หัวข้อ หรืออาจเลือกทำโครงการอื่นตามความสนใจ ตามรูปแบบที่ครูกำหนด โดยให้เกี่ยวข้องกับเนื้อหาที่เรียน

๑. โครงการฝึกอ่านออกเสียงคำควบกล้ำ หั้่งคำไทยแท้และคำยืมที่มาจากภาษาอื่น
๒. โครงการสำรวจคำภาษาอื่นที่มีเสียงวรรณยุกต์ที่มักอ่านผิดในภาษาไทย

## การประยุกต์ใช้ในชีวิตประจำวัน

๑. นักเรียนสามารถออกเสียงสระ เสียงพยัญชนะ และเสียงวรรณยุกต์ได้ถูกต้อง
๒. นักเรียนนำความรู้เรื่อง เสียงและอักษรไทย ไปใช้ในชีวิตประจำวันได้

## คำถามทบทวน

๑. เสียงในภาษาเกิดจากอะไร และเสียงในภาษาไทยมีกี่ชนิด อะไรบ้าง
๒. มาตราตัวสะกดในภาษาไทยบางมาตรามีตัวพยัญชนะสะกดหลายตัวเป็นเพราะอะไร
๓. เสียงวรรณยุกต์มีความสำคัญอย่างไร
๔. คำเป็น คำตาย เกี่ยวข้องกับการผันวรรณยุกต์อย่างไร
๕. อักษรควบแท้กับอักษรควบไม่แท้แตกต่างกันอย่างไร
๖. ตัวการันต์มีลักษณะพิเศษจากพยัญชนะท้ายหรือตัวสะกดอย่างไร
๗. พยางค์กับคำมีลักษณะแตกต่างกันอย่างไร ยกตัวอย่างประกอบ
๘. การประสมอักษรแทนเสียงในภาษาไทยมีกี่วิธี แต่ละวิธีมีลักษณะอย่างไร